

Maître d'ouvrage  
**HOMELAIN**  
158 rue des Epinettes  
73290 LA MOTTE SERVOLEX  
M. Pierre Oliver COLLONGES / Directeur  
Technique Bâtiment  
Mme Natacha DEYSSE / Chargée d'opération  
Tel : 06 58 35 83 48  
ndeysse@jeanlain.com

Projet d'aménagement et de création d'une nouvelle  
concession de la marque MG automobiles au sein du  
bâtiment existant « jld moto » situé  
264 d1007 (parcelle ab 276) à Reventin-Vaugris  
38121

Lot : N° 17 Sols souples

## ACTE D'ENGAGEMENT

### SARL DSM SOLS

au capital de 10 000€

576, Avenue Général Cartier - 73000 CHAMBERY

Tél: 06 60 83 52 61

Mail: dsmsols@yahoo.fr

Siret: 503 535 098 00027 - APE 4333Z

TVA FR 56 503 535 098

### ARTICLE 1 : PARTIES CONTRACTANTES

Les parties contractantes sont :

D'une part

**HOMELAIN c/o Jean Lain Mobilités**  
158 rue des Epinettes  
73290 LA MOTTE SERVOLEX

Représentée par Monsieur M. Pierre Oliver COLLONGES / Directeur Technique Bâtiment  
Désignée, dans le présent Acte d'Engagement-C C A P , par l'expression « **Maître d'Ouvrage** »  
D'autre part

#### L'ENTREPRISE :

domiciliée

Représentée par M. De Sousa, dûment habilité, ainsi qu'il le déclare  
Désignée, dans le présent Acte d'Engagement-C C A P , par l'appellation « **Entrepreneur** »

Forme sociétaire : SARL  
Dénomination : DSM SOLS

Adresse :  
576 avenue général cartier 73000 chambéry

RCS (lieu et n°) :

Assureur : 17 AAF Assurances  
N° des polices d'assurances RC et Décennales : 173081167X-17CE-001

### ARTICLE 2 : PROJET

**ENTITE : HOMELAIN c/o Jean Lain Mobilités**

Adresse : 264 d1007 (parcelle ab 276) à Reventin-Vaugris 38121

### ARTICLE 3 : MONTANT

L'évaluation de l'ensemble des travaux, telle qu'elle résulte du Cahier des Clauses Techniques  
Particulières-Devis Quantitatif Estimatif (C C T P-D Q E) est :

Montant Hors Taxes

6000. €

T V A au taux de 20 %

1200 €

Montant T T C (en chiffres) :

7200. €

(en lettres) : sept mille deux cent euro.

#### **ARTICLE 4 : PIECES CONTRACTUELLES PAR ORDRE DE PRESEANCE**

- ✓ le Cahier des Clauses Administratives Particulières (C C A P)
- ✓ le Règlement de Consultation (R C)
- ✓ la norme NF P 03-001 non jointe mais réputée connue de l'entrepreneur
- ✓ le Cahier des Clauses Techniques Particulières-Devis Quantitatif Estimatif (C C T P-D Q E) ; le CCTG des lots concernés
- ✓ la déclaration sur l'honneur de lutte contre le travail simulé et toutes les pièces permettant de procéder aux vérifications imposées au Maître d'Ouvrage par les différents articles du Code du Travail y afférents.
- ✓ les pièces générales, telles que D T U, normes et règlements en vigueur, elles ne sont pas jointes au marché, mais réputées connues de l'Entrepreneur.
- ✓ le Plan Général de Coordination en matière de Sécurité et de Protection de la Santé (P G C S P S), lorsqu'il est requis ;
- ✓ les plans ;
- ✓ le calendrier général d'exécution signé
- ✓ le plan de retrait (si désamiantage)

L'entrepreneur s'engage sans réserve, envers le Maître d'Ouvrage, à exécuter les travaux prévus, conformément aux stipulations des pièces contractuelles du marché.

#### **ARTICLE 5 : LANCEMENT DES TRAVAUX**

La durée de réalisation des travaux est de 2,5 mois, compris période de préparation.

Un planning d'exécution général contractuel est établi, pour déterminer les dates d'interventions successives des différents corps d'état, ainsi que les dates d'achèvement des travaux. Après approbation par le Maître d'Ouvrage et le Maître d'Oeuvre, il est signé par les entreprises retenues, avant le démarrage du chantier.

Le démarrage des travaux est prévu en octobre 2023 / fin des travaux en décembre 2023.

**Fait à LA MOTTE SERVOLEX, en trois exemplaires, le 16.11.2023.**

Faire précéder la signature  
de la mention "**Lu et approuvé**"

**L'Entrepreneur**  
**Cachet et Signature**

*Lu et approuvé.*

**Le Maître d'Ouvrage**  
**Par délégation**

Pierre Oliver COLLONGES/ Directeur Technique  
Bâtiment

**SARL DSM SOLS**

au capital de 10 000€

576, Avenue Général Cartier / 73000 CHAMBERY

Tél: 06 60 83 52 61

Mail: [dsmsols@yahoo.fr](mailto:dsmsols@yahoo.fr)

Siret: 503 535 098 00027 - APE 4333Z

TVA FR 56 503 535 098

**ATTESTATION DE VISITE**

Programme n° : Concession MG automobiles au sein du  
bâtiment existant « jld moto » situé

Adresse : 264 d1007 (parcelle ab 276) à Reventin-Vaugris 38121

Nom du maître d'ouvrage : HOMELAIN

Nom du maître d'œuvre : Atelier d'architecture Jean-François BENOIT &  
Associés

Visite du site réalisée le 15/11/2023. 2023 par :

Nom entreprise : DSM Sols

Nom représentant entreprise : De Soudre Marcel

Visa maître d'œuvre

Visa représentant entreprise

Signature

Signature

**SARL DSM SOLS**  
au capital de 10 000€  
576, Avenue Général Canard - 73000 CHAMBERY  
Tél: 06 60 83 52 61  
Mail: dsmsols@yahoo.fr  
Siret: 503 535 098 00027 - APE 4333Z  
TVA FR 56 503 535 098



**SARL DSM SOLS**

au capital de 10 000€

576, Avenue Général Cartier - 73000 CHAMBERY

Tél: 06 60 83 52 61

Mail: dsmsols@yahoo.fr

Siret: 503 535 098 00027 - APE 4333Z

TVA FR 56 503 535 098

**ATTESTATION DE PORT DE LA CARTE BTP  
D'IDENTIFICATION PROFESSIONNELLE**

Je soussigné de Sousa manuel

agissant en qualité de (gérant, directeur général ou président)

de la société DSM SOLS 576 AVENUE GENERAL CARTIER 73000 CHAMBERY

m'engage pour l'opération

à ce que l'ensemble de mon personnel porte, depuis l'ouverture du chantier et pendant toute la durée de celui-ci, une carte d'identification professionnelle afin de lutter contre le travail illégal, en vertu des dispositions du code du travail et du code pénal.

Le port de cette carte sera également obligatoire pour toute autre personne que nous ferons intervenir sur le chantier, y compris celles présentes dans le cadre d'une sous-traitance éventuelle.

Fait à CHAMBERY .....

le 16/11/2023 .....

Cachet de l'entreprise

Signature

**SARL DSM SOLS**

au capital de 10 000€

576, Avenue Général Cartier - 73000 CHAMBERY

Tél: 06 60 83 52 61

Mail: dsmsols@yahoo.fr

Siret: 503 535 098 00027 - APE 4333Z

TVA FR 56 503 535 098





**Maître d'ouvrage**

**HOMELAIN**

**158 rue des Epinettes**

**73290 LA MOTTE SERVOLEX**

**M. Pierre Oliver COLLONGES / Directeur**

**Technique Bâtiment**

**Mme Natacha DEYSSE / Chargée d'opération**

**Tel : 06 58 35 83 48**

**ndeysse@jeanlain.com**

Août 2023

Entreprise

**SARL DSM SOLS**

au capital de 10 000€

576, Avenue Général Cartier - 73000 CHAMBERY

**Tél: 06 60 83 52 61**

**Mail: dsmsols@yahoo.fr**

**Siret: 503 535 098 00027 - APE 4333Z**

**TVA FR 56 503 535 098**

## MARCHE

### 1 GENERALITES

Le présent document définit les conditions générales du marché de travaux que devront respecter les entreprises intéressées pour l'exécution des installations des lots de l'opération.

#### 1.1 OBJET DU MARCHE

##### 1.1.1 // Désignation De L'opération :

Projet d'aménagement et de création d'une nouvelle concession de la marque MG automobiles

##### 1.1.2 // Présentation de l'opération :

Restructuration intérieure, sur 2 niveaux avec création de locaux commerciaux, d'ateliers et de locaux pour le personnel

Modification et embellissement des façades pour passage au concept MG

Aménagements extérieurs pour les véhicules

##### 1.1.3 // Adresse et altitude de l'opération :

**Adresse :** au sein du bâtiment existant « jld moto » situé  
264 d1007 (parcelle ab 276) à Reventin-Vaugris 38121

**Altitude :** 154 m

#### **1.1.4 // Décomposition en lots :**

Les ouvrages seront décomposés suivant les lots suivants :

LOT 00 : Prescriptions communes à tous les lots  
LOT 04 : Gros oeuvre en maçonnerie  
LOT 05 : Charpente métallique  
LOT 06 : Couverture - Étanchéité - Bardage  
LOT 07 : Menuiseries extérieures aluminium  
LOT 09 : Métallerie - Serrurerie  
LOT 11 : Porte industrielle  
LOT 13 : Plâtrerie  
LOT 14 : Menuiseries intérieures  
LOT 15 : Cloisons amovibles - Faux plafonds  
LOT 16 : Carrelage - Faïences  
LOT 17 : Sols souples - stratifiés  
LOT 18 : Peintures  
LOT 19 : Résine  
LOT 11 : Plomberie, sanitaire, ventilation, chauffage, climatisation.  
LOT 20 : Électricité, courants faibles.  
LOT 21 : Plomberie  
LOT 22 : Chauffage - Climatisation - Ventilation  
LOT 26 : V.R.D  
LOT 29 : Espaces verts  
LOT 30 : Nettoyage

Prestation à la charge du maître d'ouvrage :

Base vie, son nettoyage quotidien et la fourniture des consommables

Montage des mezzanines par l'équipementier DIPLEX

Equipements divers de type pont

#### **1.1.5 // Tranches :**

Le marché comporte une seule tranche ferme

#### **1.1.6 // Cadre réglementaire :**

Les travaux concernent un établissement recevant du public. L'établissement ainsi aménagé est donc classé :

ERP type W, 5 ème catégorie sans locaux à sommeil

### **1.2 CARACTERISTIQUES DU MARCHE**

#### **1.2.1 // Parties contractantes**

Les parties contractantes sont :

HOMELAIN d'une part (désigné ci-après comme le maître d'ouvrage)

158 rue des Epinettes

73290 LA MOTTE SERVOLEX

Représentée par PIERRE OLIVIER COLLONGES

Tél : 04 26 83 71 55

Mail : pcollonges@jeanlain.com



-----  
d'autre part (désigné ci-après comme l'entrepreneur)

*De Sousa Nomad.*

Tél : *06 60 83 52 61.*

Mail : *dsmsols@yahoo.fr.*

**SARL DSM SOLS**

au capital de 10 000€

576, Avenue Général Cartier - 73000 CHAMBERY

Tél: 06 60 83 52 61

----- Mail: **dsmsols@yahoo.fr**

Siret: 503 535 098 00027 - APE 4333Z

TVA FR 56 503 535 098

Autres partenaires :

-----  
La maîtrise d'œuvre (DET/AOR) sera assurée par :

L'Atelier d'Architecture Jean-François BENOIT & Associés

Représentée par M. Laurent JARDIN / Mandataire

Tél : 04 76 09 43 43 / 06 15 30 94 19

Mail : [lj@benoit-architecte.fr](mailto:lj@benoit-architecte.fr) ; [contact@benoit-architecte.fr](mailto:contact@benoit-architecte.fr)

BET structure SORAETEC

Représenté par M. Alain BASTIDE

Tél : 06 09 69 05 50

Mail : [alain.bastide@soraetec.com](mailto:alain.bastide@soraetec.com)

BET Thermique et tous fluides IBI

Représenté par M. Cyrille TEILLOT

Tél : 04 79 60 06 67

Mail : [cyrille.teillot@bet-ibi.fr](mailto:cyrille.teillot@bet-ibi.fr)

La mission de contrôleur technique sera assurée par :

ALPES CONTROLES

Représentée par M. Thomas CORDIER

Tél : 07 85 15 22 53 - 04 78 89 73 88

Mail : [tcordier@alpes-controles.fr](mailto:tcordier@alpes-controles.fr)

*DSM*

-----  
La mission SPS sera assurée par :

ALPES CONTROLE

Représentée par M. Denis BLANC

Tél : 04 79 89 57 40 - 06 07 51 45 70

Mail : [sps.savoie@alpes-controles.fr](mailto:sps.savoie@alpes-controles.fr)

L'entrepreneur est tenu de notifier immédiatement au maître de l'ouvrage les modifications survenant au cours de l'exécution du marché, qui se rapportent :

- Aux personnes ayant le pouvoir d'engager l'entreprise
- À la forme de l'entreprise
- À la raison sociale de l'entreprise ou à sa dénomination
- À l'adresse du siège de l'entreprise
- Généralement toutes les modifications importantes du fonctionnement de l'entreprise.

#### **1.2.2 // Mode de passation**

Le marché est à prix global et forfaitaire ferme et non révisable

#### **1.2.3 // Pièces constitutives du marché :**

Les pièces contractuelles prévalent dans l'ordre ci-après :

1 – l'acte d'engagement

2- CCAP

2 – la norme Afnor NF P 03-001 relative au cahier des clauses administratives applicables aux marchés de travaux privé

3 – les DTU et normes de construction en vigueur

3 – le RICT du bureau de contrôle ALPES CONTROLE + PGC

4 – le CCTP du maître d'œuvre

5 – les plans du maître d'œuvre ..... , plan de géomètre, plans bureau de contrôle, le diagnostic structure, les fluides

6 – le dossier de déclaration préalable de travaux du maître d'œuvre

7 – le bordereau de prix

8 – Le planning des travaux

9 – La charte jean lain

10 - L'attestation de visite



#### **1.2.4 // Visite sur site :**

Les entrepreneurs sont réputés par le simple fait d'avoir remis leur offre :

- s'être rendus sur les lieux où doivent être réalisés les travaux : la visite sur site est obligatoire
- avoir pris parfaite connaissance de la nature et de l'emplacement de ces lieux et des conditions particulières qui y sont attachées
- avoir pris connaissance des possibilités d'accès, d'installation de chantier, de stockage, de matériaux, des disponibilités en eau, en énergie électrique, etc....
- avoir pris tous renseignements concernant d'éventuelles servitudes ou obligations.

En résumé, les entrepreneurs sont réputés avoir pris parfaitement connaissance des lieux et de toutes les conditions pouvant, en quelque manière que ce soit, avoir une influence sur l'exécution et les délais, ainsi que sur la qualité et les prix des ouvrages à réaliser. Aucun entrepreneur ne pourra donc arguer d'ignorance quelconque à ce sujet pour prétendre à des suppléments de prix, ou à des prolongations de délais.

## **2 CLAUSES ADMINISTRATIVES PARTICULIERES**

### **2.1 PRIX ET LIMITES DES PRESTATIONS :**

#### **2.1.1 // Caractère des prix :**

Le marché est passé à prix forfaitaire et global non révisable. Le prix est celui indiqué sur le marché de travaux de l'entrepreneur en fourniture et pose.

#### **2.1.2 // Contenu des prix**

L'offre remise étant un forfait, le devis devra donc comporter tous les ouvrages du lot faisant l'objet du présent devis, ainsi que tous les ouvrages même non décrits, mais nécessaires à la complète et parfaite exécution des travaux. Ces ouvrages s'entendent entièrement terminés dans les règles de l'Art et comprenant (liste non, exhaustive) :

- Les percements, coupes, découpes nécessaires aux autres corps d'état
- Tous les scellements, calfeutrements, raccords et rebouchages nécessaires à la bonne exécution des travaux
- Tous les équipements de protection et de sécurité individuels et collectifs nécessaires à la bonne réalisation des ouvrages.
- En règle générale, l'ensemble des obligations mises à sa charge par les pièces du marché.

Par ailleurs, les entreprises sont tenues de vérifier la justesse du quantitatif avant la remise de leur offre. Aucune réclamation de l'entreprise ne pourra être prise en compte après la signature du marché à ce titre.

Les dépenses supplémentaires imprévues que le titulaire pourrait avoir à supporter en cours de chantier, font partie intégrante des aléas et il lui appartient après étude des documents de

consultation, d'estimer le risque correspondant et d'en tenir compte pour l'élaboration de son offre et le calcul de son prix.

### **2.1.3 // Limite de prestation :**

La limite des prestations dues par l'entrepreneur sera définie sur les descriptifs et plans du DCE.

### **2.1.4 // Travaux complémentaires**

L'entrepreneur s'interdit d'exécuter des travaux supplémentaires sans autorisation écrite du Maître d'ouvrage. Si les prestations supplémentaires sont similaires à celle du devis initial, leur montant sera établi à partir des prix figurant dans le devis de base.

Dans le cas contraire, les prix unitaires retenus seront déterminés par analogie avec les prix initiaux.

### **2.1.5 // Travaux supprimés**

En cas de diminution dans la masse des travaux, le montant initial sera diminué du montant correspondant aux travaux supprimés.

## **2.2 ASSURANCES ET GARANTIES**

### **2.2.1 // Garantie de parfait achèvement**

Pendant l'année qui suit la réception des travaux, le maître d'ouvrage bénéficie d'une garantie de parfait achèvement.

Cette garantie impose à l'entreprise qui a réalisé les travaux de réparer tous les désordres signalés au cours de l'année qui suit la réception des travaux, quelles que soient leur importance et leur nature.

La garantie de parfait achèvement ne porte pas sur les travaux d'entretien normaux, ni sur la réparation des conséquences d'un abus d'usage, ou sur des dommages aux tiers.

### **2.2.2 // Garantie biennale**

Pendant les 2 ans qui suivent la réception des travaux, le maître d'ouvrage bénéficie de la garantie biennale. Cette garantie impose à l'entreprise qui a réalisé les travaux de réparer ou remplacer les éléments d'équipement qui ne fonctionnent pas correctement pendant les 2 années qui suivent la réception des travaux.

Il s'agit de tous les éléments d'équipement qui peuvent être enlevés sans dégrader le bâti (par exemples: le ballon d'eau chaude, les volets).

### **2.2.3 // Garantie décennale**

Elle couvre les dommages survenus après la réception des travaux, pendant une durée de 10 ans.

Le délai démarre à la signature de la réception des travaux, acte contradictoire par lequel le maître d'ouvrage déclare accepter l'ouvrage avec ou sans réserve. Une éventuelle action en justice interrompt ce délai.

L'entrepreneur doit obligatoirement avoir souscrit à une assurance couvrant la garantie décennale. Cette assurance concerne les vices ou dommages de construction:

- qui peuvent affecter la solidité de l'ouvrage et de ses équipements indissociables (par exemple, effondrement résultant d'un vice de construction),
- ou qui le rendent inhabitable ou impropre à l'usage auquel il est destiné (par exemple, défaut d'étanchéité, fissurations importantes).

Avant l'ouverture du chantier, le professionnel doit obligatoirement remettre à son client, le maître d'ouvrage, un justificatif du contrat d'assurance en responsabilité civile décennale (RCD) qu'il a souscrit pour couvrir la garantie décennale.

#### **2.2.4 // Sous-traitance (Loi du 31 décembre 1975 et lois ultérieures modificatives)**

L'Entrepreneur principal doit :

- ✓ Au moment de la conclusion du contrat ou du marché et pendant toute sa durée, faire accepter chaque Sous-Traitant et en faire agréer les conditions de paiement par le Maître de l'Ouvrage. Pour permettre l'agrément, l'Entrepreneur principal communique au Maître de l'Ouvrage le contrat de sous-traitance afin de permettre à celui-ci, en cas de besoin, de procéder à son contrôle (Article 3 de la Loi de 1975).  
Les conditions de paiement mentionnées dans le contrat de sous-traitance devront être cohérentes avec celles exposées ci-dessous au paragraphe « garantie du paiement ».  
Tant que cet agrément n'a pas été signifié à l'Entrepreneur principal et au Sous-traitant par le Maître de l'ouvrage sous forme recommandée AR, interdiction formelle est faite au Sous-traitant pressenti d'intervenir sur le chantier.
- ✓ Transférer au Sous-traitant l'ensemble des obligations qu'il a souscrites auprès du Maître de l'Ouvrage dans le cadre de son contrat ou marché, de sorte que les obligations de celui-ci soient opposables à l'entrepreneur Sous-traitant.  
L'ensemble des articles du présent CCAP s'appliquent in extenso au sous-traitant.
- ✓ Joindre à sa demande d'acceptation, à titre de preuve de la capacité du Sous-Traitant :
  - un justificatif de l'immatriculation de celui-ci au registre du commerce ou au répertoire des métiers ;
  - une copie de ses attestations d'assurance « responsabilité civile décennale et responsabilité civile professionnelle », étant entendu que leur période de validité doit, soit être annuelle, soit couvrir impérativement la date d'ouverture du chantier ;
  - une attestation, datant de moins d'un an, prouvant qu'il est à jour de ses obligations fiscales et sociales ;
  - une déclaration, signée par lui, certifiant sur l'honneur que le travail sera réalisé par des salariés employés régulièrement au regard du Code du Travail, ainsi que toutes les pièces permettant de procéder aux vérifications relatives à la lutte contre le travail clandestin imposées au Maître d'ouvrage par les différents articles du Code du Travail s'y rapportant.
- ✓ En garantie du paiement des sommes dues au sous-traitant, l'entrepreneur principal doit présenter justificatif de la Caution personnelle et solidaire obtenue auprès d'un établissement bancaire agréé.

Cette caution n'aura cependant pas lieu d'être fournie si l'entrepreneur délègue le maître d'ouvrage au sous-traitant suivant une Délégation de Paiement ratifiée par les 3 parties.  
Le contrat de sous-traitance devra indiquer la garantie retenue.

- En cas de Caution personnelle et solidaire, le Sous-traitant sera directement réglé par l'entreprise Principale.  
Le Maître de l'Ouvrage règlera l'intégralité du marché à l'entreprise principale sous réserve de présentation d'un QUITUS délivré par l'entreprise sous-traitante pour règlement de sa prestation + copie des factures acquittées.  
Seront appliquées à l'entreprise principale les retenues et éventuelles pénalités mentionnées plus haut dans ce CCAP.
- A défaut de présentation d'une Caution Bancaire, une Délégation de Paiement peut être sollicitée auprès du Maître de l'Ouvrage.  
Si accord du Maître de l'Ouvrage, cette Délégation de Paiement, rédigée dans les termes de l'article 1275 du Code Civil à concurrence de la totalité des prestations exécutées par le sous-traitant, doit recevoir l'adhésion des 3 parties ( Maître d'Ouvrage-Entrepreneur principal-Sous-Traitant ).  
Dès lors, le montant de la prestation sous-traitée est directement réglé par le Maître de l'Ouvrage au Sous-traitant sur présentation par celui-ci de factures à l'ordre du Maître de l'Ouvrage préalablement avalisées par l'entreprise principale.  
Aucune retenue ou éventuelle pénalité ne sera appliquée au Sous-traitant.  
C'est l'entreprise principale qui se verra appliquer ces retenues et éventuelles pénalités au titre de la prestation sous-traitée.

## **2.3 VIE DE CHANTIER**

### **2.3.1 // Convocation de l'entrepreneur - rendez-vous de chantier**

L'entrepreneur ou son représentant se rend dans les bureaux du maître d'œuvre, du maître d'ouvrage ou sur le(s) chantier(s) toutes les fois qu'il en est requis. Cette obligation s'étend aux cotraitants, dans le cas d'entrepreneurs groupés, et/ou aux sous-traitants dès lors que cela aura été précisé dans les convocations ad hoc.

### **2.3.2 // Dépenses communes – compte prorata**

Il n'est pas prévu de compte prorata pour ce chantier. Chaque entreprise sera responsable de la gestion de ses déchets. Elle devra les évacuer au fur et à mesure du chantier. Chaque entreprise pourra amener ses équipements pour le confort des intervenants : chauffage d'appoint, table, chaise, etc.

Le maître d'ouvrage mettra à la disposition des entreprises retenues les installations de chantier suivantes:

- alimentation en eau et en électricité.

NOTA : Le maître d'ouvrage doit la mise à disposition de son réseau électrique et de son réseau d'alimentation en eau potable, ainsi que les consommations. Les lots techniques retenus (électricien et plombier) doivent le piquage sur ces réseaux pour l'alimentation du chantier et la remise en état à la fin du chantier.

DM

### **2.3.3 // Quotidien de chantier**

Le chantier doit impérativement être fermé tous les soirs.

S'il est constaté la non-fermeture du chantier. Une entreprise de gardiennage sera missionnée et le coût de l'intervention sera imputée à l'ensemble des entreprises

Les entreprises s'engagent à :

- Respecter les installations de chantier et cantonnements de chantier éventuels
- Ne pas manger en dehors des réfectoires prévus à cet effet et ne pas laisser de détritrus in situ
- Ne pas écouter de la musique dans les zones de travaux en site occupé
- Ne pas fumer à l'intérieur des chantiers et bâtiments.

Tout manquement sera sanctionné par une pénalité forfaitaire de 100€ après constat visuel du Maître d'Ouvrage ou du Maître d'œuvre porté au PV de réunion de chantier.

### **2.4 VARIATION DANS LES PRIX :**

Les prix sont fermes et non actualisables. Les répercussions sur les prix du marché des variations des éléments constitutifs du coût des travaux sont réputées réglées par les stipulations ci-après :

#### **2.4.1 // Actualisation des prix**

Sans objet.

#### **2.4.2 // Révision des prix**

Sans objet.

#### **2.4.3 // Application de la taxe à la valeur ajoutée**

Les montants des acomptes mensuels et de l'acompte pour solde sont calculés en appliquant les taux de TVA selon la réglementation en vigueur.

### **2.5 CONDITION DE REGLEMENT DES ACOMPTES ET SOLDE.**

#### **2.5.1 // Règlement des situations**

L'entrepreneur du présent lot réalisera une situation de travaux en fin de mois correspondant à l'avancement réelle de sa prestation sur le chantier. Ces situations devront clairement faire apparaître :

- le montant du marché de travaux.
- l'avancement de la prestation du présent lot exprimé en pourcentage.
- les situations de travaux précédentes.
- le montant de la retenue de garantie le cas échéant.

### **2.5.2 // Règlement du solde**

Le pourcentage de facturation ne pourra excéder 95% du montant du marché de travaux, avenant inclus, avant la réalisation des étapes suivantes: ;

- La réception du chantier
- La levée de toutes les réserves de réception
- La levée des avis suspendu ou défavorable du bureau de contrôle ou SPS
- La réception et la validation du DOE par le maitre d'œuvre
- La formation aux utilisateurs
- Le solde du compte prorata le cas échéant
- La remise du DGD

### **2.5.3 // Visa du maitre d'œuvre**

Les situations de travaux seront à envoyer au maitre d'œuvre par mail avant le 20 de chaque mois. Le maitre d'œuvre vérifiera la cohérence entre l'avancement réel des travaux et le montant des travaux facturés pour valider les situations et donner son bon pour paiement au maitre d'ouvrage sous un délai de 15 jours à réception de la facture.

En cas de pourcentage de facturation supérieur à l'avancement réelle des travaux, le maître d'œuvre pourra demander à l'entreprise de réajuster son pourcentage de facturation.

### **2.5.4 // Délai de règlement**

Après validation des situations de travaux par le maitre d'œuvre, celui-ci les transmettra au maitre d'ouvrage par mail avec son bon pour paiement Ce dernier disposera d'un délai de 30 jours fin de mois pour le règlement des situations aux entreprises.

### **2.5.5 // Retenue de garantie**

Les paiements des acomptes sur la valeur définitive du marché sont amputés d'une retenue égale à 5 % de leur montant HT et garantissant l'exécution des travaux pour satisfaire, le cas échéant, aux réserves faites à la réception par le maître de l'ouvrage.

Conformément à la loi n° 71.584 du 16 juillet 1971, l'entrepreneur peut substituer à la retenue de garantie une caution personnelle et solidaire émanant d'un établissement financier figurant sur une liste fixée par Décret et agréé par le maître de l'ouvrage.

La caution devra être transmise dès la première situation de travaux, faute de quoi elle sera refusée.

A l'expiration du délai d'un an à compter de la date de réception, fait avec ou sans réserve, la caution est libérée ou les sommes consignées versées à l'entreprise, même en l'absence de mainlevée si le



maître de l'ouvrage n'a pas notifié par lettre recommandée, à la caution ou au consignataire, son opposition motivée par l'inexécution des obligations de l'entreprise.

## **2.6 DELAI:**

Le chantier est lié à une activité de vente. Tout retard entraîne une perte financière pour le maître d'ouvrage. Il est donc essentiel de respecter le planning de travaux du marché.

### **2.6.1 // Délai de préparation et d'installation du chantier**

Ce délai commence à courir dès la délivrance par le maître de l'ouvrage du marché signé, ou, à défaut dès la date de notification du marché.

La phase de préparation de chantier a pour objectifs :

- De rassembler l'ensemble des documents et moyens nécessaires. L'entreprise établira les plans techniques, afin qu'ils puissent être validés par le maître d'œuvre, les bureaux d'études et de contrôle avant tout démarrage de chantier ; L'installation de chantier sera effectuée durant cette phase ; Les modalités d'accueil des personnels seront clairement définies, les plans d'hygiène et de sécurité seront établis, les autorisations diverses seront demandées.
- D'effectuer une coordination en amont entre les entreprises ; Chacune des entreprises s'informerait des tâches à réaliser par les autres, prendra connaissance des modes opératoires, des interfaces et repèrera à l'avance les points pouvant entraîner des problèmes de qualité et de finition. Les différents acteurs du chantier, seront clairement identifiés ainsi que leurs rôles, les uns par rapport aux autres.
- De réexaminer et d'ajuster une dernière fois le planning en fonction des contraintes de l'ensemble des entreprises ; Les entreprises devront indiquer avec précision leurs périodes de congés ; Les risques d'intempéries seront pris en compte, en particulier, pour évaluer les temps de séchage durant les mois d'hiver.
- De s'assurer des approvisionnements ; Les moyens de stockage et de manutention seront précisés afin de garder aux fournitures leurs qualités contrôlées lors de la livraison ; L'entreprise vérifiera auprès de ses fournisseurs les délais et les quantités, afin qu'il n'y ait pas de retard ou de rupture d'approvisionnement.
- De faire connaître au personnel les tâches à réaliser ; Les entreprises se donneront les moyens d'informer à l'avance leur personnel sur les caractéristiques du chantier et sur les tâches précises qui seront à réaliser.

### **2.6.2 // Délai de déroulement du chantier**

Ce délai commence à courir à l'issue du délai de préparation de chantier.

Le délai de déroulement du chantier est fixé à 2,5 mois

(Y compris congés payés)

Ce délai englobe le déroulement normal du chantier ainsi que le repliement du matériel, le nettoyage des lieux et des abords.

L'entrepreneur est tenu, pendant le cours du déroulement du chantier, de maintenir sur le chantier les personnels, matériels et approvisionnements nécessaires et suffisants pour le respect des délais qui lui sont impartis.

Au cas où un retard est constaté dans la cadence d'exécution des travaux, le maître de l'ouvrage peut, sur proposition du maître d'œuvre, mettre en demeure l'entrepreneur :

- D'augmenter le nombre d'ouvriers employés par lui sur le chantier, ou dans ses ateliers ou usines
- D'affecter au chantier du matériel et des approvisionnements supplémentaires en vue d'augmenter la cadence d'exécution et de rattraper rapidement ledit retard.

### **2.6.3 // Délai de levée des réserves**

Ce délai commence à courir à l'issue de la réception des travaux

Le délai de levées des réserves de réception est fixé à 2 semaines

(Y compris congés payés)

Les interventions des entreprises pour la levées des réserves se fera sur rendez-vous avec le maître d'ouvrage.

### **2.6.4 // Délai de parfait achèvement**

Conformément à l'article 1792 du Code Civil et à l'article 18.1 du CCAG, le délai de parfait achèvement est d'un an.

Durant ce délai, l'entrepreneur est tenu :

- De lever les réserves notées aux opérations préalables à la réception, dans un délai de 30 jours
- Après livraison, de remédier à tous désordres nouveaux signalés par le maître de l'ouvrage ou le maître d'œuvre dans un délai de 30 jours.

Les délais d'intervention prescrits aux deux alinéas précédents peuvent éventuellement être raccourcis dans le cas de réserves, malfaçons ou désordres nécessitant une intervention plus rapide motivée par des problèmes de sécurité touchant les personnes ou les ouvrages ou risquant d'occasionner une aggravation des désordres. Dans ce cas, le maître de l'ouvrage ou le maître d'œuvre sont tenus de notifier les délais dérogatoires par lettre recommandée ou mail.

### **2.6.5 // Congés payés**

Les congés payés sont inclus dans les délais.

### **2.6.6 // Intempéries**

Dans le cas d'intempéries au sens des dispositions législatives ou réglementaires en vigueur, entraînant un arrêt de travail sur les chantiers, les délais d'exécution des travaux sont prolongés. Cette prolongation est demandée par l'entrepreneur au maître d'œuvre par un courrier ou mail qui en précise la durée, laquelle est égale au nombre de journées réellement constatées au cours desquelles le travail a été arrêté du fait des intempéries conformément auxdites dispositions, en défalquant, le nombre de journées d'intempéries prévisibles indiqué à la présente clause soit : 1 jour par semaine.

Le maître d'œuvre vise ou refuse les demandes de prolongations de délai et les notifie au fur et à mesure dans les comptes rendus de chantier.

### **2.6.7 // Évacuation du chantier**

Il est précisé que les évacuations, lorsqu'elles ne sont pas prévues au calendrier d'exécutions, doivent se réaliser tout au long du chantier de telle sorte qu'aucun dépôt de matériels ou de matériaux ne peut avoir lieu sur chantier en dehors des besoins de celui-ci. En tout état de cause, le chantier doit être évacué, et les installations repliées au plus tard au jour fixé pour la réception des ouvrages.

## **2.7 PENALITES ET PRIMES**

### **2.7.1 // Plafond de pénalités**

Les différentes pénalités peuvent se cumuler les unes aux autres. Dans tous les cas, le montant total des pénalités ne pourra pas excéder 15 % du marché de l'entrepreneur.

### **2.7.2 // Pénalités pour retard dans l'exécution**

Tout retard d'exécution constaté dans un délai global ou partiel donne lieu à l'application sans mise en demeure préalable d'une pénalité journalière fixée selon le barème progressif suivant :

- marché inférieur à 1500 € : 100 euros
- marché entre 1500 et 7499 € : 150 euros
- marché entre 7500 et 29 999 € : 200 euros
- marché entre 30 000 et 60 000 € : 250 euros
- marché supérieur à 60 000 € : 1/1000 e : 300 euros

### **2.7.3 // Pénalités pour retard dans la transmission de document**

Tout retard de remise de document technique (fiche technique plan, d'exécution, etc.) ou administratif (contrat de sous-traitance, assurances, DOE etc) demandé par le maître d'œuvre donne lieu à l'application sans mise en demeure préalable d'une pénalité journalière forfaitaire de 75 euros



# CHARTRE DE BONNE CONDUITE DES ENTREPRISES POUR LES CHANTIERS JEAN LAIN

MAÎTRE D'OUVRAGE :

HOMELAIN

## Table des matières

1. PRÉAMBULE.....	2
2. RÈGLES GÉNÉRALES .....	2
3. RÉUNIONS DE CHANTIER.....	3
4. QUOTIDIEN CHANTIER.....	3
5. SÉCURITÉ.....	3
6. NETTOYAGES .....	4
7. COMPTE PRORATA (à enlever au besoin).....	4
8. PÉNALITÉS ET RETENUES .....	4
9. LEVÉE DE RÉSERVES .....	4
10. SIGNATURES .....	4

## 1. PRÉAMBULE

La présente charte a pour objet de définir clairement et de rappeler les attitudes des entreprises sur chantier, attendues par :

La Maîtrise d'ouvrage, société Homelain représenté par le Service Technique & Bâtiments,

*Et*

La Maîtrise d'œuvre : Atelier d'architecture Jean-François BENOIT & Associés.....

*Et*

L'entreprise : Dsm Sols..... représentée par  
Desouza Noman En sa qualité de Responsable Entreprise.....

Dans le cadre du chantier : Création d'une nouvelle construction MG

Cette charte paraît nécessaire au vu des comportements régulièrement constatés sur les chantiers.

Elle n'a pas pour but de réprimer les entrepreneurs, mais de les accompagner afin que les chantiers puissent se dérouler dans les meilleures conditions possibles, et dans une ambiance de travail sereine.

Ce document ne se substitue pas aux autres pièces du marchés (C.C.A.G., C.C.A.P., C.C.T.P., ...etc.) et vient en complément.

En cas de litige, c'est la pièce administrative la plus favorable au Maître d'ouvrage qui sera prise en compte.

## 2. RÈGLES GÉNÉRALES

Les entreprises s'engagent à employer des salariés et ouvriers qualifiés pour les prestations dues au titre de leur marché de travaux.

Les entreprises devront respecter le travail et les ouvrages réalisés par les autres corps d'état du chantier. Elles devront respecter l'autorité du Maître d'œuvre/O.P.C., ainsi que les demandes spécifiques ou demandes complémentaires du Maître d'ouvrage (demandes pouvant engendrer des travaux en plus ou moins-value des marchés de travaux).

Elles mettront tout en œuvre pour respecter le planning des travaux et les différentes contraintes liées à chaque site et contexte : en termes de moyens, matériels, personnel ...etc. (dans le respect de l'ensemble des réglementations en vigueur).

Le cas échéant, après validation du Maître d'ouvrage, les horaires des journées de travail pourront être revues (de 7h00 à 19h00).

Les week-ends pourront être travaillés.

Les représentants des entreprises assurant la conduite et le suivi de leurs travaux, devront faire un point technique avec ses propres équipes, puis retranscrire les propos et demandes du Maître d'ouvrage et du Maître d'œuvre lors des réunions de chantier.

Il est rappelé que, ni le Maître d'ouvrage ni le Maître d'œuvre, ne doivent le faire.

### 3. RÉUNIONS DE CHANTIER

Les entreprises doivent être présentes à l'heure aux réunions de chantier hebdomadaires, suivant les convocations établies par la Maîtrise d'œuvre/O.P.C.

Tout retard ou toute absence, exceptionnelle, devra être justifié au maximum à 17h00 la veille de la réunion de chantier.

Le cas échéant, des pénalités de retard pourront être appliquées à raison de :

- 50 € H.T / retard non justifié
- 100 € H.T / absence non justifiée

En cas d'absence répétée, même justifiée, l'entrepreneur devra se faire représenter par une personne cohérente de son choix afin de permettre le bon déroulé du chantier.

### 4. QUOTIDIEN CHANTIER

Le chantier doit impérativement être fermé tous les soirs par la dernière entreprise présente sur le site. Si ce manquement entraine l'intervention d'une société de gardiennage (par exemple : déclenchement d'alarme), le coût de l'intervention sera imputée à l'ensemble des entreprises.

Les entreprises s'engagent à :

- Respecter les installations de chantier et cantonnements chantiers éventuels.
- Travailler tous les jours de la semaine et non seulement les jours de réunions de chantier.
- Ne pas manger en dehors des réfectoires prévus à cet effet et de ne pas laisser de détritrus in situ.
- Ne pas écouter de la musique dans les zones de travaux en site occupé.
- Ne pas fumer à l'intérieur des chantiers et bâtiments.

### 5. SÉCURITÉ

Le Coordonnateur Sécurité et Protection de la Santé (C.S.P.S.) de la société ALPES CONTRÔLES aura autorité pour superviser les interventions sécurisées des entrepreneurs.

Les entreprises titulaires et sous-traitantes devront obligatoirement prendre leur rdv avec le C.S.P.S. pour réaliser leur Visite d'Inspection Commune (V.I.C.) avant leur démarrage des travaux. Cette V.I.C. pourra être réalisée lors de la réunion de préparation avec C.S.P.S.

Les sous-traitants devront se faire agréer par le Maître d'ouvrage au préalable. Après la réalisation de leur V.I.C., ils transmettront leur Plan Particulier de Sécurité et de Protection de la Santé (P.P.S.P.S.) au C.S.P.S.

Les entreprises devront réaliser leurs travaux dans le respect des règles de sécurité (port des E.P.I., moyens de levage sécurisés et adaptés, protections provisoires, séparation des flux chantiers des flux d'exploitation, utilisation des harnais et protections de rives pour travaux en toiture ou sur échafaudages, les balisages au sol des zones de travail...etc.

En aucun cas, les protections collectives ou autres dispositifs de sécurité mises en place ne devront être déposés.

Le Plan Général de Coordination de Sécurité et de Protection de la Santé (P.G.C.S.P.S.) définira les consignes de bon ordre de Sécurité et protection de la Santé. Celles-ci devront être respectées.

En cas de non-respect de celles-ci, le C.S.P.S. ainsi que l'équipe de Maîtrise d'œuvre, pourra être amené à présenter des pénalités de 150 € H.T par observation non respectée.

## 6. NETTOYAGES

Toutes les entreprises présentes sur chantier devront nettoyer le chantier, à raison de deux fois par semaine et gérer leurs propres déchets.

Le Maître d'œuvre se réserve la possibilité, en accord avec le Maître d'ouvrage, de faire réaliser les nettoyages de chantier par une tierce société.

Les frais de ces nettoyages seront imputés à l'ensemble des entreprises présentent sur site le cas échéant.

## 7. COMPTE PRORATA (non renseigné dans notre projet)

## 8. PÉNALITÉS ET RETENUES

Le cas échéant, tout manquement aux préconisations de la charte précédemment détaillées exposera les entreprises à des pénalités sur les situations de travaux.

Ces retenues pourront être, le cas échéant, libérées par le Maître d'ouvrage s'il le souhaite, et dérogeront au C.C.A.P., à l'A.E., au C.C.A.G. TRAVAUX et à la normes NF-P 03 001, applicable.

Les pénalités pourront concerner :

- Non-respect des diverses préconisations du Maître d'ouvrage ou Maître d'œuvre : 100 €/constat.
- Pénalité de retard de chantier (comme stipulé dans le marché de travaux et/ou acte d'engagement ).

## 9. LEVÉE DE RÉSERVES

Dans le cas où les réserves à réception, signalées dans les procès-verbaux de réception des travaux, ne seraient pas levées dans les 15 jours suivant la réception des travaux, le Maître d'œuvre appliquera, sous couvert de l'autorité du Maître d'ouvrage, des retenues estimées à la hauteur des réserves restant à lever.

## 10. SIGNATURES

### Maître d'ouvrage

Le .....

À.....

### Maître d'œuvre

Le 09/08/2023.....

À GRENoble.....

### Entreprise

Le 16/11/23.....

À Charn-Bé.....

Signatures et Cachet	Signatures et Cachet	Signatures et Cachet
	<p>Atelier d'Architecture  <b>Jean-François BENOIT</b>            22, rue Paul H. Sibron - 38100 GRENOBLE            Tél : 04.76.09.43.43 / Fax : 04.76.23.13.33            SIRET 06450275000033 / @-mail : contact@benoit-architecte.fr</p>	<p><b>SARL DSM SOLS</b>            au capital de 10 000€            576, Avenue Général Carter - 73000 CHAMBERY            Tél: 06 60 83 52 61            Mail: dsm sols@yahoo.fr            Siret: 503 535 098 00027 - APE 4333Z            TVA FR 56 503 535 098</p>



**Maître d'Ouvrage:**

**HOMELAIN c/o Jean LAIN Mobilités**

158 Avenue des Epinettes

73290 La Motte Servolex

**Opération: Réaménagement d'une concession MG**

**Commune de Reventin Vaugris 38121**

**LOT n°00**

**Prescriptions communes à tous les lots**

**C.C.T.P. / D.P.G.F.**

*Contrôleur Technique*

**ALPES CONTROLES**

*Coordonnateur SPS*

**ALPES CONTROLES**

*Dim*

01	<p><b>Préambule</b></p> <p>Le présent Cahier des Clauses Techniques Particulières, rassemble les données, prescriptions, caractéristiques, performances, spécifications d'ordre technique que le Maître d'ouvrage a jugé nécessaires de formuler en complément des règles de l'art, pour s'assurer de la bonne exécution des travaux, relatif à :</p> <p>Projet d'aménagement et de création d'une nouvelle concession de la marque MG automobiles au sein du bâtiment existant « jld moto » situé 264 d1007 (parcelle ab 276) à Reventin-Vaugris 38121 pour le compte de HOMELAIN 158 rue des Epinettes 73290 LA MOTTE SERVOLEX c / JEAN LAIN MOBILITES</p> <p>NOTA : Le présent projet est soumis à la réglementation RT par élément</p> <p>Établissements code du travail avec de petits locaux ERP type W, 5<sup>ème</sup> catégorie sans locaux à sommeil</p> <p><b>Liste des Intervenants:</b></p> <p>Maître d'ouvrage HOMELAIN 158 rue des Epinettes 73290 LA MOTTE SERVOLEX M. Pierre Oliver COLLONGES / Directeur Technique Bâtiment Mme Natacha DEYSSE / Chargée d'opération Tel : 06 58 35 83 48 ndeysse@jeanlain.com</p> <p>Architecte de conception et de Maîtrise d'Oeuvre M. Jérémy NORMANDON et M. Laurent JARDIN - 06 15 30 94 19 Atelier d'Architecture Jean-François BENOIT &amp; Associés 22, rue Paul HELBRONNER 38100 GRENOBLE Tel : 04 76 09 43 43 / 06 15 30 94 19 contact@benoit-architecte.fr</p> <p>Géomètre / relevés des existants AGATE 20, rue Paul HELBRONNER 38100 GRENOBLE Tel : 04 76 40 17 84</p> <p>Géotechnicien Sans objet</p> <p>BET Fluides IBI BRUN / M. Cyrille TEILLOT 110 Rue des Tenettes 73190 St Baldoph Tel : 04 79 60 06 67 cyrille.teillot@ibi-pb.fr</p> <p>BET Structure béton armé et Structure métallique SORAETEC / M. Alain BASTIDE et M. Theo DUMAS 2 rue de la Viscose 38130 ECHIROLLES 04 76 49 09 17 / 06 37 72 04 21</p> <p>Bureau de contrôle - SPS</p>				
----	---------------------------------------------------------------------------------------------------------------------------------------------------------------------------------------------------------------------------------------------------------------------------------------------------------------------------------------------------------------------------------------------------------------------------------------------------------------------------------------------------------------------------------------------------------------------------------------------------------------------------------------------------------------------------------------------------------------------------------------------------------------------------------------------------------------------------------------------------------------------------------------------------------------------------------------------------------------------------------------------------------------------------------------------------------------------------------------------------------------------------------------------------------------------------------------------------------------------------------------------------------------------------------------------------------------------------------------------------------------------------------------------------------------------------------------------------------------------------------------------------------------------------------------------------------------------------------------------------------------------------------------------------------------------------------------------------------------------------------------------------------------------------------------------------------------------------------------------------------------------------------------------------------------------------------------------------------------------------------------------------------------------------------------------------	--	--	--	--



Lot n° 00 Prescriptions communes à tous les lots

<p>ALPES CONTRÔLES / M.Denis BLANC sps.savoie@alpes-contrôles.fr Tel: 04 79 89 57 40 - 06 07 51 45 70 60 rue Thomas Edison 73200 GILLY SUR ISERE</p> <p>Bureau de contrôle - Contrôleur technique ALPES CONTRÔLES / M. Stéphane MARRET t.cordier@alpes-contrôles.fr -07 85 15 22 53 Agence de Villeurbanne -17 avenue Condorcet 69 100 VILLEURBANNE</p> <p><b><u>Phasage de l'opération:</u></b></p> <p>Les travaux se dérouleront en 1 phase.</p> <p><b><u>Liste des lots:</u></b></p> <p>LOT 00 : Prescriptions communes à tous les lots LOT 04 : Gros oeuvre en maçonnerie LOT 05 : Charpente métallique LOT 06 : Couverture - Étanchéité - Bardage LOT 07 : Menuiseries extérieures aluminium LOT 09 : Métallerie - Serrurerie LOT 11 : Porte industrielle LOT 13 : Plâtrerie LOT 14 : Menuiseries intérieures LOT 15 : Cloisons amovibles - Faux plafonds LOT 16 : Carrelage - Faïences LOT 17 : Sols souples - stratifiés LOT 18 : Peintures LOT 19 : Résine LOT 11 : Plomberie, sanitaire, ventilation, chauffage, climatisation. LOT 20 : Électricité, courants faibles. LOT 21 : Plomberie LOT 22 : Chauffage - Climatisation - Ventilation LOT 26 : V.R.D LOT 29 : Espaces verts LOT 30 : Nettoyage</p> <p><b><u>IMPORTANT:</u></b> <b>-Les entreprises doivent respecter les prescriptions des équipementiers ainsi que le cahier des charges et charte du Maître d'Ouvrage JEAN LAIN dont les prescriptions et préconisations sont jointes au dossier de consultation.</b></p> <p><b><u>Délai des travaux:</u></b></p> <p>Les travaux sont à réaliser conformément au planning prévisionnel des travaux <b>Ordres de Service septembre 2023</b> <b>Intervention de l' équipementier DIPLEX fin septembre 2023,</b> <b>Équipementier pour les ponts et le compresseur en continuité</b> <b>Livraison fin novembre 2023</b></p> <p><b><u>Liste des documents graphiques:</u></b></p> <p>Suivant listes des pièces jointes au dossier.</p> <p>Les règles en vigueur à appliquer en période de pandémie Covid - 19 sont celles du guide des préconisations - Covid 19 de l'OPPBTP en date du 02 avril 2020 avec les dernières mises à jour en date du 02 mars 2022 <b>sont réputés connus</b>, pris en compte et appliqués par tous les</p>					
---------------------------------------------------------------------------------------------------------------------------------------------------------------------------------------------------------------------------------------------------------------------------------------------------------------------------------------------------------------------------------------------------------------------------------------------------------------------------------------------------------------------------------------------------------------------------------------------------------------------------------------------------------------------------------------------------------------------------------------------------------------------------------------------------------------------------------------------------------------------------------------------------------------------------------------------------------------------------------------------------------------------------------------------------------------------------------------------------------------------------------------------------------------------------------------------------------------------------------------------------------------------------------------------------------------------------------------------------------------------------------------------------------------------------------------------------------------------------------------------------------------------------------------------------------------------------------------------------------------------------------------------------------------------------------------------------------------------------------------------------------------------------------------------------------------------------------------------------------------------------------------------------------------------------------------------------------------------------------------------------------------------------------------------------------------------------------------------------------------------------------------------------------------------------------------------------------------------------------------------------------------------------------------------------------------------------------------------------------------------------------------------	--	--	--	--	--

	<p>intervenants de ce chantier.</p> <p><b><u>Nota:</u></b></p> <p>Le présent C. C. T. P. constituant le document contractuel technique des plans fournis, les entrepreneurs ne pourront arguer d'un manque de concordance entre plans et C.C.T.P., d'une imprécision dans la description ou la figuration des ouvrages pour ne pas exécuter le travail dans les règles de l'Art. Ils se complètent tous.</p> <p>Le prix tient compte, sans que l'énoncé ci-dessous soit limitatif, des plus-values nécessitées par :</p> <ul style="list-style-type: none"> <li>- Les difficultés d'approvisionnement et de mise en oeuvre.</li> <li>- Les frais d'échafaudage, d'étalement, d'épuisement d'eau.</li> <li>- La protection des surfaces.</li> <li>- Les nettoyages et enlèvements des gravois après chaque intervention.</li> <li>- L'ensemble des prescriptions prévues aux documents contractuels concernant notamment la participation de l'entrepreneur à la préparation de l'exécution, l'organisation matérielle et collective du chantier et les obligations diverses de l'entrepreneur prévues par les documents, notamment en ce qui concerne les règles de sécurité.</li> </ul> <p>Les analyses ou essais prévus dans le D. T. U. seront toujours à la charge de l'entrepreneur, de même que l'ensemble des échantillons et maquettes qui seront réclamés par le Maître d'ouvrage afin de permettre le choix des produits, matériaux, coloris à fournir au début de la période de préparation, ou en temps nécessaires au parfait approvisionnement du chantier sur demande de l'entreprise.</p> <ul style="list-style-type: none"> <li>- L'arrêté de DP et AT en cours d'instruction.</li> <li>- Les essais complémentaires demandés par le Maître d'ouvrage seront également à la charge de l'entreprise si les résultats ne sont pas conformes aux prescriptions du marché.</li> </ul> <p><b><u>IMPORTANT:</u></b></p> <p><b>L'ensemble des études techniques et d'exécution EXE sont à charge de l'entreprise sur la base des études PRO de l'équipe de Maîtrise d'Oeuvre qui a une mission VISA</b></p> <p>Les entreprises devront remettre une proposition de prix complète, la décomposition de prix global et forfaitaire sera établie sur la base du C.C.T.P. établis par la Maîtrise d'Oeuvre, comportant les ouvrages annexes et complémentaires, nécessaires au complet achèvement de l'ouvrage suivant les règles de l'art et les différents DTU et normes en vigueur.</p> <p>Le cadre de bordereau en vigueur remis avec le dossier DCE servira de base au chiffrage de l'entreprise</p> <p>Le cadre de bordereau quantitatif n'a pas de valeur contractuelle et exprime uniquement la décomposition du prix global et forfaitaire en vue de l'établissement des situations de travaux.</p> <p>Le cadre de bordereau quantitatif est à vérifier, remplir et compléter obligatoirement par l'entreprise et à remettre avec son offre.</p> <p>L'entreprise est responsable des quantités de la DPGF. Aucune plus-value ne sera acceptée.</p> <p>Tous travaux non désignés dans le cadre de bordereau et que l'entreprise jugerait bon d'ajouter pour compléter son offre devront y figurer, et seront incluses dans le montant de l'offre.</p> <p><b><u>Références:</u></b></p> <p>Tous les ouvrages devront répondre aux prescriptions techniques et fonctionnelles comprises dans les textes officiels parus jusqu'à la remise des prix et notamment :</p> <ul style="list-style-type: none"> <li>- Le règlement sanitaire duquel relève la commune où est implantée l'opération, objet du présent marché.</li> <li>- Les cahiers des charges des normes et DTU, les règles de calcul DTU publiés par le C.S.T.B. ainsi que leurs annexes, modificatifs, additifs ou</li> </ul>				
--	--------------------------------------------------------------------------------------------------------------------------------------------------------------------------------------------------------------------------------------------------------------------------------------------------------------------------------------------------------------------------------------------------------------------------------------------------------------------------------------------------------------------------------------------------------------------------------------------------------------------------------------------------------------------------------------------------------------------------------------------------------------------------------------------------------------------------------------------------------------------------------------------------------------------------------------------------------------------------------------------------------------------------------------------------------------------------------------------------------------------------------------------------------------------------------------------------------------------------------------------------------------------------------------------------------------------------------------------------------------------------------------------------------------------------------------------------------------------------------------------------------------------------------------------------------------------------------------------------------------------------------------------------------------------------------------------------------------------------------------------------------------------------------------------------------------------------------------------------------------------------------------------------------------------------------------------------------------------------------------------------------------------------------------------------------------------------------------------------------------------------------------------------------------------------------------------------------------------------------------------------------------------------------------------------------------------------------------------------------------------------------------------------------------------------------------------------------------------------------------------------------------------------------------------------------------------------------------------------------------------------------------------------------------------------------------------------------------------------------------------------------------------------------------------------------------------------------------------------------------------------------------------------------------------------------------------------------------------------------------------------------------------------------------------------------------------------------------------------------------------------------------------------------------------------------------------------------------------------------------------------------------------------------------------------------------------------------------------------------------------------------------------------------------------------------------------------------------------------------------------------------------------------------------------------------------------------------------------------------------------------------------------------------------------------------------------------------------------------------------------------------------------------------------------------------	--	--	--	--

Lot n° 00 Prescriptions communes à tous les lots

	<p>errata.</p> <ul style="list-style-type: none"> <li>- Les Cahiers des Clauses Spéciales (C.C.S.) rattachés aux D.T.U., et les mémentos pour la conception publiés par le C.S.T.B.</li> <li>- Les avis techniques, les cahiers du centre technique du bois et les cahiers des charges ou procédure expérimentale spécifique (ATEX) pour l'exécution des ouvrages non traditionnels.</li> <li>- Les normes: les normes françaises homologuées : Tous les produits (matériaux et équipements) pour lesquels des normes NF existent devront être homologues NF.</li> <li>- Les classements aux labels décernés par les organisations de certification spécialisées, notamment:</li> </ul> <ul style="list-style-type: none"> <li>* ACERMI - isolants thermiques</li> <li>* CTB CI -charpentes industrialisées en bois</li> <li>* UPEC -revêtements plastiques -carrelages</li> <li>* CEKAL -vitres isolants</li> <li>* FASTE -blocs-portes intérieurs</li> <li>* QUALICOAT -laquage sur profilés métalliques</li> <li>* QUACANOD - anodisation (aluminium)</li> <li>* CTB Bois + Traitement des bois</li> <li>*.Règles CM.-.Règles pour le calcul et l'exécution des constructions métalliques</li> <li>*.AEV - Classement performantiel menuiseries extérieures</li> <li>*. E.urocodes pour les lots de structures</li> </ul> <p><b><u>PV de classement au feu:</u></b></p> <p>Les éléments de construction pour lesquels un classement de résistance ou de réaction au feu est requis par la réglementation en vigueur, devront faire l'objet d'un Procès-verbal d'essai d'un laboratoire officiel.</p> <p><b><u>Réglementation contre l'incendie:</u></b></p> <ul style="list-style-type: none"> <li>- le décret du 31 Octobre 1973 et à l'arrêté du 25 juin 1980 modifié, relatif à la protection contre les risques d'incendie et de panique dans les établissements recevant du public</li> <li>- l'arrêté relatif au établissements de type M, 5 ème catégorie</li> <li>- la circulaire du 3 mars 1982 complétée par la circulaire du 21 juin 1982 relative aux Instructions Techniques Ministérielles prévues dans le règlement de sécurité</li> <li>- Instruction Technique n° 248 relative aux systèmes d'alarme utilisés dans les établissements recevant du public</li> <li>- Instruction Technique n° 246 relative aux systèmes de désenfumage utilisés dans les établissements recevant du public</li> </ul> <p><b><u>Études techniques et d'exécution:</u></b></p> <p>Les entreprises auront à prendre en charge la prestation concernant le sétudes d'exécution, des plans et études d'atelier propres aux ouvrages des différents lots.</p> <p>Ces documents doivent être remis en parallèle pour approbation :</p> <ul style="list-style-type: none"> <li>*.au bureaux d'études techniques</li> <li>* au bureau de contrôle technique.</li> <li>* au Coordonnateurr SPS</li> <li>* au Maître d'Oeuvre (mission visa)</li> </ul> <ul style="list-style-type: none"> <li>- soit au minimum en 4 exemplaires.</li> </ul> <p>Les entreprises sont tenue de tenir à jour un tableau de fourniture de plan et d'échantillons.</p> <ul style="list-style-type: none"> <li>* fourniture</li> </ul>				
--	------------------------------------------------------------------------------------------------------------------------------------------------------------------------------------------------------------------------------------------------------------------------------------------------------------------------------------------------------------------------------------------------------------------------------------------------------------------------------------------------------------------------------------------------------------------------------------------------------------------------------------------------------------------------------------------------------------------------------------------------------------------------------------------------------------------------------------------------------------------------------------------------------------------------------------------------------------------------------------------------------------------------------------------------------------------------------------------------------------------------------------------------------------------------------------------------------------------------------------------------------------------------------------------------------------------------------------------------------------------------------------------------------------------------------------------------------------------------------------------------------------------------------------------------------------------------------------------------------------------------------------------------------------------------------------------------------------------------------------------------------------------------------------------------------------------------------------------------------------------------------------------------------------------------------------------------------------------------------------------------------------------------------------------------------------------------------------------------------------------------------------------------------------------------------------------------------------------------------------------------------------------------------------------------------------------------------------------------------------------------------------------------------------------------------------------------------------------------------------------------------------------------------------------------------------------------------------------------------------------------------------------------------------------------------------------------------------------------------------------------------------------------------------------------------------------------------------------------------------------------------------------------------------------------------------------------------------------------------------------------------------------------------------------------------------------------------------------------------------------------------------------------------------------------------------------------------------	--	--	--	--

	<p>* date</p> <p>Les entreprises devront fournir un bordereau de prévision de production de documents d'exécution.</p> <p>En aucun cas, les entreprises ne devront effectuer des commandes de matériaux et matériels, ou entreprendre des travaux, sans que les Maître d'Ouvrage, Architecte, Bureau de Contrôle et Coordonnateur SPS n'aient formulé un bon pour exécution définitif.</p> <p><b>Marché global et forfaitaire</b></p> <p>Le présent C.C.T.P a été réalisé afin que l'entrepreneur puisse saisir l'esprit dans lequel a été conçu le projet et établir une offre en toute connaissance de cause et en utilisant au mieux ses propres capacités techniques.</p> <p>Le marché sera traité à prix forfaitaire quels que soient les aléas rencontrés lors des travaux.</p> <p>Il est rappelé que le prix forfaitaire doit comprendre tout ce qui est nécessaire à un achèvement complet par rapport aux objectifs à atteindre et aux sujétions relatives aux exigences en matière de sécurité et de protection de la santé.</p> <p>L'entrepreneur ne pourra pour se soustraire à cette obligation ni s'appuyer sur ce que les spécifications du C.C.T.P .pourraient présenter d'incomplet ou de contradictoire.</p> <p>Les explications qu'il doit demander au Maître d'ouvrage, ainsi que la reconnaissance des lieux qu'il aura effectuée, l'aura mis à même de s'édifier complètement sur les travaux à réaliser, et de donner un prix forfaitaire en parfaite connaissance de cause.</p> <p>L'entrepreneur a toute latitude pour poser, par écrit, au Maître d'ouvrage, toutes questions qu'il jugerait utile à la parfaite compréhension du projet.</p> <p>De la même façon, il doit signaler les omissions qui ne permettraient pas de livrer l'ouvrage construit en parfait état, avec toutes les commodités auxquelles peuvent prétendre les utilisateurs.</p> <p>L'entrepreneur est réputé, pour la remise de son offre :</p> <ul style="list-style-type: none"> <li>- avoir apprécié exactement toutes les conditions d'exécution des ouvrages et de s'être parfaitement et totalement rendu compte de leur nature, de leur importance et de leurs particularités.</li> <li>- avoir procédé à une visite du terrain, à une visite d'état des lieux exhaustive et apprécié toutes les sujétions relatives :</li> </ul> <p>à l'état de l'existant</p> <p>à la configuration des abords et des accès</p> <p>à l'organisation et au fonctionnement du chantier: moyens de communication, lieu d'approvisionnement en matériaux, conditions de stockage, éloignement des décharges autorisées, installation du chantier, conditions d'alimentations en eau, en électricité, etc...</p> <p>à la topographie et à la nature du terrain</p> <p>aux sujétions relatives aux exigences en matière de sécurité et de protection de la santé</p> <ul style="list-style-type: none"> <li>- avoir pris pleine connaissance de tous les plans et documents utiles à la réalisation des travaux ainsi que des sites, des lieux et desterrains d'implantation des ouvrages et de tous les éléments généraux et locaux en relation avec l'exécution des travaux.</li> <li>- avoir contrôlé toutes les indications des documents du dossier de consultation s 'être assuré qu' elles sont exactes, suffisantes et concordantes, s'être entouré de tous renseignements complémentaires éventuels auprès du Maître d'ouvrage, du contrôleur technique et du coordonnateur SPS et avoir pris tous renseignements utiles auprès des Services Publics ou de caractère publics : services de l'équipement, Services Municipaux, Service des Eaux, ENEDIS, GAZ, ORANGE, chauffage urbain etc...</li> </ul> <p>Avant le démarrage de ses travaux, l'entrepreneur doit attirer l'attention</p>				
--	-----------------------------------------------------------------------------------------------------------------------------------------------------------------------------------------------------------------------------------------------------------------------------------------------------------------------------------------------------------------------------------------------------------------------------------------------------------------------------------------------------------------------------------------------------------------------------------------------------------------------------------------------------------------------------------------------------------------------------------------------------------------------------------------------------------------------------------------------------------------------------------------------------------------------------------------------------------------------------------------------------------------------------------------------------------------------------------------------------------------------------------------------------------------------------------------------------------------------------------------------------------------------------------------------------------------------------------------------------------------------------------------------------------------------------------------------------------------------------------------------------------------------------------------------------------------------------------------------------------------------------------------------------------------------------------------------------------------------------------------------------------------------------------------------------------------------------------------------------------------------------------------------------------------------------------------------------------------------------------------------------------------------------------------------------------------------------------------------------------------------------------------------------------------------------------------------------------------------------------------------------------------------------------------------------------------------------------------------------------------------------------------------------------------------------------------------------------------------------------------------------------------------------------------------------------------------------------------------------------------------------------------------------------------------------------------------------------------------------------------------------------------------------------------------------------------------------------------------------------------------------------------------------------------------------------------------------------------------------------------------------------------------------------------------------------------------------------------------------------------------------------------------------------------------------------------------------------------------------------------------------------------------------------------------------------------------------------------------------------------------------------------------------------------------------------------------------------------------------------------------------------------------------------------------------------------------------------------------------------------------------------------------------------------------------------------------------------------------------------------------------------------------------------------	--	--	--	--

## Lot n° 00 Prescriptions communes à tous les lots

<p>du Maître d'ouvrage sur les inconvénients, les vices ou malfaçons qui pourraient résulter des erreurs ou omissions qu'il aurait constater dans les documents qui lui ont été remis et dans les ordres qu'il les a reçus.</p> <p>Dans tous les cas, aucun travail ne pourra être considéré comme supplémentaire au forfait s'il n'a pas été commandé par ordre de service et signé par le Maître d'ouvrage.</p> <p>Les analyses ou essais prévus dans le D. T .U. seront toujours à la charge de l'entrepreneur, de même que l'ensemble des échantillons et maquettes qui seront réclamés par le Maître d'ouvrage afin de permettre le choix des produits, matériaux, coloris à fournir au début de la période de préparation, ou en temps nécessaires au parfait approvisionnement du chantier sur demande de l'entreprise.</p> <p><b><u>Contenu du prix:</u></b></p> <p>Le prix est réputé comprendre notamment, et sans que cela soit limitatif :</p> <p>Tous éléments et produits nécessaires à la bonne tenue et au parfait achèvement de l'ouvrage</p> <p>Aucun produit neuf, rentrant dans la composition des matériels et matériaux ou dans leur mise en oeuvre ne devra comporter d'amiante.</p> <p>Les éventuelles modifications à apporter au dossier établi par le Maître d'Oeuvre qui pourraient s'avérer nécessaires</p> <p>Les études, calculs, dessins d'exécution et de détail, nomenclatures nécessaires à l'exécution des ouvrages.</p> <p>La fourniture et mise en oeuvre des échafaudages et des protections collectives.</p> <p>Les aménagements demandés par le Bureau de Contrôle Technique.</p> <p>Les raccordements sur les réseaux extérieurs.</p> <p>Le constat d'état des lieux contradictoire par huissier des voiries, abords intérieurs et extérieurs .</p> <p>La remise en état de tous ouvrages dégradés durant la réalisation des travaux ou pour les besoins de la réalisation des travaux, qu'ils soient internes à l'opération (ouvrages sur lesquels aucune intervention n'était prévu mais qui auront été dégradés intentionnellement ou accidentellement) ou externes à l'opération (espaces verts, trottoirs, voiries, etc...).</p> <p>La protection des ouvrages pendant toute la durée du chantier et jusqu'à la réception. La protection des ouvrages existants non concernés par les travaux mais exposés aux risques de dégradation. Tous réglages et ajustements nécessaires pour le bon fonctionnement.</p> <p>Les essais contrôles et prototypes, et en particulier :</p> <p>- Tout prototype ou essai préalable à l'exécution des ouvrages suivant CCTP ou demande éventuel du Bureau de Contrôle ou du Maître d'oeuvre en cours de chantier.</p> <p>La réalisation des essais COPREC pour les équipements techniques et la fourniture des procès verbaux correspondants.</p> <p>Les frais de contrôle en vue de l'obtention des certificats de conformité CONSUEL pour les installations électriques.</p> <p>Les frais des équipements et installations de sécurité collective et individuelles (voir PGC).</p> <p><b><u>Les prestations suivantes sont à la charge de l'entreprise de gros oeuvre:</u></b></p> <ul style="list-style-type: none"> <li>* Les panneaux de chantier et clôtures provisoires.</li> <li>* Les installations communes d'hygiène et de sécurité à usage du personnel de chantier ( maintien et entretien ).</li> <li>* La réalisation des réseaux provisoires de chantier.</li> <li>* La réalisation des protections et signalisations communes de sécurité à</li> </ul>				
----------------------------------------------------------------------------------------------------------------------------------------------------------------------------------------------------------------------------------------------------------------------------------------------------------------------------------------------------------------------------------------------------------------------------------------------------------------------------------------------------------------------------------------------------------------------------------------------------------------------------------------------------------------------------------------------------------------------------------------------------------------------------------------------------------------------------------------------------------------------------------------------------------------------------------------------------------------------------------------------------------------------------------------------------------------------------------------------------------------------------------------------------------------------------------------------------------------------------------------------------------------------------------------------------------------------------------------------------------------------------------------------------------------------------------------------------------------------------------------------------------------------------------------------------------------------------------------------------------------------------------------------------------------------------------------------------------------------------------------------------------------------------------------------------------------------------------------------------------------------------------------------------------------------------------------------------------------------------------------------------------------------------------------------------------------------------------------------------------------------------------------------------------------------------------------------------------------------------------------------------------------------------------------------------------------------------------------------------------------------------------------------------------------------------------------------------------------------------------------------------------------------------------------------------------------------------------------------------------------------------------------------------------------------------------------------------------------------------------------------------------------------------------------------------------------------------------------------------------------------------------------------------------------------------------------------------------------------------------------------------------------------------------------------------------------------------------------------------------------------------------------------------------------------------------------------------------------------------------------------------------------------------------------------------------------------------------------------------------------------------------------------------------------------------------------------------------------------------------------------------------------------------------------------------------	--	--	--	--

## Lot n° 00 Prescriptions communes à tous les lots

<p>usage du personnel de l'entreprise et à usage des tiers (public, locataires).</p> <p>* Les redevances pour l'occupation éventuelle du domaine public.</p> <p>Les frais des équipements et installations de sécurité collective et individuelles (voir PGC).</p> <p><b><u>Les prestations suivantes sont à la charge de l'entreprise du Maître d'Ouvrage:</u></b></p> <p>* Les installations de chantier à usage du Maître d'Ouvrage ou du Maître d'Ouvre (avec installation du téléphone).</p> <p>* Le nettoyage quotidien des installations</p> <p><b>- Nettoyages</b></p> <p>Nettoyage général intérieur et extérieur pendant les travaux à charge de chaque corps d'état ainsi qu'un nettoyage pour l'entièreté de la façade et des extérieurs pour la livraison.</p> <p>A charge du lot peinture avant pré réception et réception y compris les sols, corps de chauffe et vitres sur les 2 faces.</p> <p>En cas de défaillance des entreprises ou d'insuffisance en ce qui concerne les nettoyages, ces derniers seront réalisés par une entreprise choisie par le Maître d'Ouvrage, cette prestation étant exécutée aux frais des entreprises et ce sur simple constat</p> <p><b><u>Compte prorata:</u></b></p> <p><b><u>Sans objet</u></b></p> <p>L'entrepreneur attributaire des travaux du lot GROS-OEUVRE sera chargée de l'organisation collective du chantier concernant le panneau de chantier et des clôtures (si nécessaires).</p> <p>Il est bien précisé que l'entrepreneur ainsi désigné n'est chargé que de l'organisation collective et en aucune façon de la coordination.</p> <p>L'entrepreneur de ce lot n'est chargé que de fournir, mettre en oeuvre et entretenir les dispositifs communs et ce jusqu'à la fin des travaux de tous les corps d'états, tels que les branchements et alimentations provisoires, les protections collectives de type garde corps.</p> <p>Il est précisé que chaque entrepreneur demeure responsable de l'hygiène et de la sécurité conformément au droit commun et au cahier des charges.</p> <p>En cas de défaillance de l'entreprise, sur simple constat du maître d'oeuvre, le maître d'Ouvrage peut prendre les mesures nécessaires aux frais de l'entrepreneur.</p> <p>Une personne sera désignée pour l'ouverture du chantier le matin et la fermeture le soir, pendant la durée totale du chantier et ce pour chaque phase planifiée.</p> <p>Cette personne devra être clairement identifiée auprès de la Maitrise d'oeuvre et du Maître d'ouvrage (nom et coordonnées).</p> <p><b><u>Tout manquement entraînera la mise en place d'un service de gardiennage à la charge de l'ensemble des entreprises</u></b></p> <p><b><u>Documents techniques et règlements:</u></b></p> <p>Les travaux faisant l'objet du présent marché seront conformes aux normes et règlements en vigueur le premier jour du mois d'établissement des prix.</p> <p>Les prescriptions de mise en oeuvre et les caractéristiques de dimensions, de formes, de qualité des matériaux employés dans les ouvrages, ou entrant dans la composition des produits confectionnés employés, seront celles du Cahier des Clauses techniques Générales</p>				
----------------------------------------------------------------------------------------------------------------------------------------------------------------------------------------------------------------------------------------------------------------------------------------------------------------------------------------------------------------------------------------------------------------------------------------------------------------------------------------------------------------------------------------------------------------------------------------------------------------------------------------------------------------------------------------------------------------------------------------------------------------------------------------------------------------------------------------------------------------------------------------------------------------------------------------------------------------------------------------------------------------------------------------------------------------------------------------------------------------------------------------------------------------------------------------------------------------------------------------------------------------------------------------------------------------------------------------------------------------------------------------------------------------------------------------------------------------------------------------------------------------------------------------------------------------------------------------------------------------------------------------------------------------------------------------------------------------------------------------------------------------------------------------------------------------------------------------------------------------------------------------------------------------------------------------------------------------------------------------------------------------------------------------------------------------------------------------------------------------------------------------------------------------------------------------------------------------------------------------------------------------------------------------------------------------------------------------------------------------------------------------------------------------------------------------------------------------------------------------------------------------------------------------------------------------------------------------------------------------------------------------------------------------------------------------------------------------------------------------------------------------------------------------------------------------------------------------------------------------------------------------------------------------------------------------------------------------------------------------------------------------------------------------------------------------------------------------------------------------------------------------------------------------------------------------	--	--	--	--



Lot n° 00 Prescriptions communes à tous les lots

<p>(C.C.T.G. Décret n°93-446 du 23 mars 1993).</p> <p>Pour les présents travaux, le C.C.T.G. est complété par les documents suivants, qui sont donc rendus contractuels:</p> <ul style="list-style-type: none"> <li>- Tous les Cahiers des Charges des Documents Techniques Unifiés (C.C. - D.T.U.) et Cahiers des Clauses Spéciales (C.C.S. - D.T.U.) parus au premier du mois d'établissement des prix, même s'ils ne figurent pas au C.C.T.G.</li> <li>- Toutes les Normes Françaises (NF) homologuées: les produits manufacturés bénéficiant d'une marque de conformité aux NP homologuées devront être utilisés en priorité.</li> <li>- Tous les procédés, matériaux et composants nouveaux, dont la fabrication ou la mise en oeuvre non traditionnelles échappent aux C.C. - D.T.U. devront posséder un avis technique favorable en cours de validité, délivré par le Centre Scientifique et Technique du Bâtiment (C.S.T.B.). Ces avis techniques devront être communiqués au Maître d'Oeuvre, avant l'emploi des matériaux et des Procédés correspondants, pour approbation.</li> <li>- Dans le cadre du devis descriptif, les entrepreneurs emploieront, ou pourront proposer des matériaux ou procédés de construction échappant au C.C.T.G. ou autres documents cités ci-dessus. Dans ce cas, l'entreprise devra présenter aux Maîtres d'Ouvrage et d'Oeuvre. le Cahier des Charges du fabricant et une attestation de l'assurance conjointe fabricant/poseur propre au chantier couvrant sa responsabilité, décennale ou biennale, propre à l'objet concerné. Après étude de ces documents l'approbation, par les Maîtres d'Ouvrage et d'Oeuvre des produits et travaux proposés, rendra contractuels les Cahiers des Charges des fabricants qui devront être strictement respectés.</li> <li>- Toutes les règles techniques d'organismes compétents à caractère officiel (U.T.I., C.S.T.B., ...).</li> <li>- Tous les textes législatifs et administratifs (lois, ordonnances, règlements, circulaires, arrêtés, décrets...) nationaux, départementaux et municipaux, en particulier la circulaire relative à la sécurité contre l'incendie dans les établissements recevant du public.</li> </ul> <p><b>Nettoyage de chantier / Tri des déchets</b></p> <p><b>Pour l'ensemble des entreprises</b></p> <ul style="list-style-type: none"> <li>- Nettoyage de chantier et des accès chantier :</li> </ul> <p>Les entreprises doivent le nettoyage des voiries, de l'accès chantier, des circulations verticales et horizontales piétonnes intérieures et si nécessaire de la voie publique aux abords du chantier.</p> <p>Éventuellement celles-ci seront lavées et balayées avec des moyens appropriés</p> <p>En cas de non respect de cette règle, le maître d'oeuvre, sur simple constatation et notification sur le compte-rendu, fera exécuter ces nettoyages par l'entreprise de son choix. La facture correspondante à ces travaux sera déduite des situations de l'ensemble des entreprises.</p> <p><b>Tri des déchets :</b></p> <p><b>Chaque entreprise gère ses déchets comprenant</b></p> <ul style="list-style-type: none"> <li>. location, enlèvement et remplacements des bennes pleines de déchets pendant toute la durée du chantier et ce autant qu'il sera nécessaire.</li> </ul> <p>La répartition des matériaux triés suivant 4 volumes de déchets différents, compris pictogrammes lisibles</p> <p>Hsur chaque volume doit s'effectuer de la manière suivante :</p> <ul style="list-style-type: none"> <li>. 1er volume type benne :</li> </ul> <ul style="list-style-type: none"> <li>- Contenant déchets bois: bois traités ou non traités, palettes, planches, bois de coffrage (pas de bois stratifié).</li> </ul> <ul style="list-style-type: none"> <li>. 2 ème volume type caisse</li> </ul> <ul style="list-style-type: none"> <li>- Contenant déchets métaux et ferraille: fers à béton, profilés</li> </ul>				
---------------------------------------------------------------------------------------------------------------------------------------------------------------------------------------------------------------------------------------------------------------------------------------------------------------------------------------------------------------------------------------------------------------------------------------------------------------------------------------------------------------------------------------------------------------------------------------------------------------------------------------------------------------------------------------------------------------------------------------------------------------------------------------------------------------------------------------------------------------------------------------------------------------------------------------------------------------------------------------------------------------------------------------------------------------------------------------------------------------------------------------------------------------------------------------------------------------------------------------------------------------------------------------------------------------------------------------------------------------------------------------------------------------------------------------------------------------------------------------------------------------------------------------------------------------------------------------------------------------------------------------------------------------------------------------------------------------------------------------------------------------------------------------------------------------------------------------------------------------------------------------------------------------------------------------------------------------------------------------------------------------------------------------------------------------------------------------------------------------------------------------------------------------------------------------------------------------------------------------------------------------------------------------------------------------------------------------------------------------------------------------------------------------------------------------------------------------------------------------------------------------------------------------------------------------------------------------------------------------------------------------------------------------------------------------------------------------------------------------------------------------------------------------------------------------------------------------------------------------------------------------------------------------------------------------------------------------------------------------------------------------------------------------------------------------------------------------------------------------------------------------------------------------------------------------------------------------------------------------------------------------------------------------------------------------------------------------------------------------------------------------------------------------------------------------------------------------------------------------------------------------------------------------------------------------------------------------------------------------------------------------------------------------------------------------------------------------------------------------------------------------------------------------------------------------------------------------------------------------------------------------------------------------------------------------------------------	--	--	--	--

Lot n° 00 Prescriptions communes à tous les lots

<p>métalliques, cuivre, inox, robinetterie, tuyauteries, fonte, aluminium.</p> <p>- Contenant déchets Industriels banals (DIB): tout venant non recyclable n'entrant dans aucune des catégories précédentes (laine de verre et de roche, faux plafond, polystyrène, PVC), plâtre ou matériaux inertes mélangés à du plâtre</p> <p>. 3ème volume type benne :</p> <p>- Contenant déchets inertes: parpaings, béton , briques, carrelage, faïence, verre ordinaire (si accepté par l'éliminateur), pierre (pas de laine minérale, plâtre et matériaux mélangés avec du plâtre).</p> <p>. 4ème volume type petit bidon ( environ 1 m3 ) :</p> <p>- Contenant déchets industriels spéciaux (DIS): peinture et vernis, solvants, huiles de décoffrage, goudrons et dérivés, et leurs emballages (fûts, bidons refermés et pots de peinture avec couvercles), consommables et films étirables souillés.</p> <p><b>Pour l'ensemble des entreprises:</b></p> <p>- Nettoyage de chantier / Tri des déchets :</p> <p>Chaque entreprise doit assurer de façon permanente le parfait état de propreté du chantier, autant intérieurement, qu'extérieurement pendant toute la durée des travaux. Il est absolument interdit de brûler et d'enfouir les déchets de quelque nature que ce soit sur le site ou à proximité du site.</p> <p>Chaque entreprise se charge de l'évacuation de ses propres déchets et de leurs tris ainsi que des bennes</p> <p>En cas de non respect de ces règles, le maître d'oeuvre , sur simple constatation et notification sur le compte-rendu, fera exécuter ces nettoyages par l'entreprise de son choix.</p> <p>En cas de non respect, imputation à l'ensemble des entreprises</p> <p><b>Pour le lot Électricité courant faible et plomberie</b></p> <p>Chauffage de chantier Coffrets de chantier intérieurs Éclairage provisoire</p> <p>Dans le cadre du calendrier, le bâtiment est en service et en fonctionnement, l'entreprise réalisera les consignations sélectives des réseaux, les purges et les remises en services au droit de chaque zone impactée .</p> <p><b>Bases techniques du projet:</b></p> <p>- Plans de relevé d'état des lieux par le géomètre AGATE</p> <p>- Dossier d' AT en cours d'instruction</p> <p>-Dossier de DP n° DP 038336 23 10038 déposé le 25/05/2023, avec décision de non opposition délivrée par la commune de REVENTIN VAUGRIS en date du 16/06/2023.</p> <p>- RAPPORT DE SOL : Sans objet</p> <p>Néanmoins, si l'entreprise de gros oeuvre estime cette étude nécessaire, elle doit prévoir la réalisation à ses frais de toute étude et sondages qu'elle jugera nécessaire pour la bonne exécution des travaux.</p> <p>- Sismicité Zone : 3</p>					
---------------------------------------------------------------------------------------------------------------------------------------------------------------------------------------------------------------------------------------------------------------------------------------------------------------------------------------------------------------------------------------------------------------------------------------------------------------------------------------------------------------------------------------------------------------------------------------------------------------------------------------------------------------------------------------------------------------------------------------------------------------------------------------------------------------------------------------------------------------------------------------------------------------------------------------------------------------------------------------------------------------------------------------------------------------------------------------------------------------------------------------------------------------------------------------------------------------------------------------------------------------------------------------------------------------------------------------------------------------------------------------------------------------------------------------------------------------------------------------------------------------------------------------------------------------------------------------------------------------------------------------------------------------------------------------------------------------------------------------------------------------------------------------------------------------------------------------------------------------------------------------------------------------------------------------------------------------------------------------------------------------------------------------------------------------------------------------------------------------------------------------------------------------------------------------------------------------------------------------------------------------------------------------------------------------------------------------------------------------------------------------------------------------------------------------------------------------------------------------------------------------------------------------------------------------------------------------------------------------------------------------------------------------------------------------------------------------------------------	--	--	--	--	--

Lot n° 00 Prescriptions communes à tous les lots

<p>Catégorie d'importance II</p> <p>- Neige et vent Neige : classement région zone C2. Vent : région 1</p> <p>Étanchéité à l'air et à l'eau: Zone 2, situation b</p> <p>RT par élément</p> <p>- Zone climatique : H1</p> <p>température extérieure hivernale de base - 11 °C température extérieure estivale de base + 32 °C avec 33% HR</p> <p>- Altitude moyenne de la commune 267 m</p> <p>-Surcharges d'exploitation:</p> <p>Selon indications portées au différents lots sur les plans du BET structures SORAETEC et des équipementiers DIPLEX et WEINMANN.</p> <p><b><u>Sans objet, le Maître d'Ouvrage confirme que le local a été construit après 1997</u></b></p> <p>-Les installations de chantier Les installations de chantier sont à définir par les entreprises pour l'exécution de leurs travaux en se référant aux exigences du PGC et du code du travail, compris mise en place des sécurités collectives pour leurs travaux.</p> <p>Les prescriptions qui suivent et qui n'ont pas un caractère exhaustif donnent les exigences minimum auxquelles devront répondre ces installations: Respect de l'environnement : limitation du bruit, précautions pour éviter la poussière les salissures sur les voiries publiques, etc... A ce sujet les entreprises devront respecter les contraintes d'horaires de travail qui pourraient leur être imposées par la municipalité sans que cela n'ait d'incidence sur le montant forfaitaire de leur marché.</p> <p>La sécurité et l'hygiène des personnes travaillant sur le chantier devront être assurées en se référant aux exigences prévues au PGC et au code du travail La sécurité des tiers. Le panneau de chantier. : d'une dimension minimum de 3.00 m par 1.50 m, il sera solidement implanté, réalisé en couleur avec toutes les indications et logos demandés par le Maître d'Ouvrage. Les bureaux et équipements pour le Maître d'Ouvrage et le Maître d'œuvre. D'un local de stockage des échantillons.</p> <p>En fin de chantier l'entrepreneur du lot Gros Oeuvre devra la remise en état complète des lieux utilisés pour les besoins du chantier.</p> <p>Implantation des ouvrages Les entrepreneurs doivent l'implantation de leurs ouvrages.</p> <p>D'autre part, l'entrepreneur du lot Gros oeuvre doit faire établir à ses frais, par un géomètre agréé par le Maître d'Ouvrage, un contrôle de l'implantation des bâtiments à construire. (Si nécessaire)</p>					
----------------------------------------------------------------------------------------------------------------------------------------------------------------------------------------------------------------------------------------------------------------------------------------------------------------------------------------------------------------------------------------------------------------------------------------------------------------------------------------------------------------------------------------------------------------------------------------------------------------------------------------------------------------------------------------------------------------------------------------------------------------------------------------------------------------------------------------------------------------------------------------------------------------------------------------------------------------------------------------------------------------------------------------------------------------------------------------------------------------------------------------------------------------------------------------------------------------------------------------------------------------------------------------------------------------------------------------------------------------------------------------------------------------------------------------------------------------------------------------------------------------------------------------------------------------------------------------------------------------------------------------------------------------------------------------------------------------------------------------------------------------------------------------------------------------------------------------------------------------------------------------------------------------------------------------------------------------------------------------------------------------------------------------------------------------------------------------------------------------------------------------------------------------------------------------------------------------------------------------------------------------------------------------------------------------------------------------------------------------------------------------------------------------------------------------------------------------------------------------------------	--	--	--	--	--

<p>Réservations, percements et scellements Les réservations devront être données à l'exécution par les entreprises adjudicataires.</p> <p>Toutes les réservations à prévoir dans les planchers, voiles, façades et poutres d'une dimension supérieures à 10 x 10 cm devront faire l'objet d'une demande du lots concerné aux entreprise de Gros-œuvre et charpente métallique.</p> <p>Les entreprises de Gros œuvre et charpente métallique assureront la synthèse des réservations et devront transmettre les études établies par leurs bureaux d'étude structure pour obtenir l'accord du bureau de contrôle.</p> <p>Après accord, ces réservations seront portés sur les plans de structure et plans d'atelier et de chantier fournis par les Entreprises</p> <p>Ces demandes de réservations devront intervenir <b>avant le lancement du chantier</b>, le rebouchage en maçonnerie après ces ouvrages sera à la charge du lot Gros oeuvre.</p> <p>Les réservations égales ou inférieures à 10 x 10 cm ne seront pas portées sur les plans de réservation, elles seront percées et rebouchées par le lot concerné.</p> <p>Pour toutes les autres réservations à prévoir dans les cloisonnements, plafonds, etc. , chaque entreprise concernée prendra à sa charge le percement et le rebouchage de ces réservations quelque qu'en soit la dimension.</p> <p>Provenance et qualité des matériaux Sur l'ensemble du chantier, les matériels et matériaux utilisés seront neufs et de premier choix, Ils porteront l'estampille NF toutes les fois où la catégorie de matériel correspondante fait l'objet de l'attribution d'un label de qualité</p> <p><b>Caractéristiques environnementales et sanitaires des matériaux et produits de construction</b></p> <p>Tous les produits et procédés de construction feront l'objet d'une validation de la part du Maître d'Oeuvre avant pose sur la base des données suivantes à fournir selon cas :</p> <ul style="list-style-type: none"> <li>- fiche technique</li> <li>- fiche de déclaration environnementale et sanitaire</li> <li>- certificat ACERMI</li> <li>- label ou justificatif</li> <li>- fiche de données de sécurité</li> </ul> <p>Les matériaux devront faire l'objet d'une validation au regard des exigences et performances environnementales et sanitaires. Tout Produit ou matériau mis en place ou utilisé sans accord préalable du Maître d'oeuvre et non-conforme aux exigences décrites sera remplacé aux frais et à la charge de l'entreprise défaillante.</p> <ul style="list-style-type: none"> <li>. L'huile de décoffrage sera 100% végétale, 60% biodégradable et contiendra moins de 2.5% de produits dangereux.</li> <li>. Origine des bois : La provenance des bois sera justifiée par la production d'un label garantissant que les bois proviennent d'exploitations durablement gérées (Label FSC ou PEFC ou équivalent). Les bois exotiques sont proscrits.</li> <li>Les essences locales doivent être privilégiées.</li> <li>. Les poutres lamellées collées devront répondre au marquage E1 (faible émissivité en formaldéhyde) ou aux classes d'émission les moins contaminantes</li> <li>. Les panneaux à base de bois seront exigés avec colle sans formaldéhyde (E1) et sans COV.</li> <li>. Les panneaux de contreplaqué de classe A selon la Norme NF EN 804</li> <li>. Les panneaux de particules de classe 1 selon la NF EN 312</li> </ul>				
-----------------------------------------------------------------------------------------------------------------------------------------------------------------------------------------------------------------------------------------------------------------------------------------------------------------------------------------------------------------------------------------------------------------------------------------------------------------------------------------------------------------------------------------------------------------------------------------------------------------------------------------------------------------------------------------------------------------------------------------------------------------------------------------------------------------------------------------------------------------------------------------------------------------------------------------------------------------------------------------------------------------------------------------------------------------------------------------------------------------------------------------------------------------------------------------------------------------------------------------------------------------------------------------------------------------------------------------------------------------------------------------------------------------------------------------------------------------------------------------------------------------------------------------------------------------------------------------------------------------------------------------------------------------------------------------------------------------------------------------------------------------------------------------------------------------------------------------------------------------------------------------------------------------------------------------------------------------------------------------------------------------------------------------------------------------------------------------------------------------------------------------------------------------------------------------------------------------------------------------------------------------------------------------------------------------------------------------------------------------------------------------------------------------------------------------------------------------------------------------------------------------------------------------------------------------------------------------------------------------------------------------------------------------------------------------------------------------------------------------------------------------------------------------------------------------------------------------------------------------------------------------------------------------------------------------------------------------------------------------------------------------------------------------------------------------------------------------------------------------------------------------------------------------------------------------------------------------------------------------------------------------------------------------------------------------------------------------------------------------------------------------------------------------------------------------------------	--	--	--	--

Lot n° 00 Prescriptions communes à tous les lots

<p>. Les panneaux de fibres de classe A selon la NF EN 622-1.</p> <p>. Produits de traitements du bois :</p> <ul style="list-style-type: none"> <li>- Préférer des essences naturellement durables pour la classe de risque qui, par la conception même du bâtiment, ne nécessitent pas de produits de traitement du bois, et auront ainsi une bonne recyclabilité,</li> <li>- Dans la mesure où un traitement est effectivement nécessaire, les produits certifiés CTB-P+ seront exigés.</li> <li>- Les traitements du bois à base de créosote ou de Penta-Chloro-Phénol (PCP) sont proscrits. Le traitement CCA est interdit.</li> </ul> <p>. Produits de finition dont colles et peintures :</p> <ul style="list-style-type: none"> <li>- Exigence de peintures, lasures, vernis et colles labellisés Ecolabel européen, Ange Bleu, Nature plus ou cygne blanc</li> <li>- Exigence de peintures "sans solvants" de type alkydes en émulsion contenant moins de 15 grammes de COV par litre de produit (sauf peinture de sol et vernis).</li> <li>- Interdiction de l'usage de peintures contenant des éthers de glycol.</li> <li>- L'ensemble des produits de traitement et de finition intérieure contiendront moins de 2,5% de produits dangereux (justification par fiche de données de sécurité).</li> <li>- Exigence d'utilisation de colles sans solvants en dispersion aqueuse. Le système EMICODE (Allemand) doit être utilisé en utilisant des colles de classification EC1 (très faible émission de COV).</li> </ul> <p>. Produits isolants:</p> <p>Les panneaux de fibres minérales mis en oeuvre devront justifier des tests de non-cancérogénité (taille et biosolubilité des fibres) prévus par la directive Européenne 97/69/CE du 5/12/97 (transposée en droit français le 28/08/98).</p> <p>Pas de produits classés Xn au sens de la directive européenne 97/69/CE. Les fibres minérales utilisées comme isolant seront classifiées EUCEB, comme non cancérogènes et ne contiendront pas de colle acrylique.</p> <p>. Produits à base de plâtre:</p> <p>Le plâtre utilisé ne sera pas produit à partir de phosphogypses susceptibles de contenir des éléments radioactifs.</p> <p><b><u>Solutions alternatives</u></b></p> <p>Lorsque le CCTP n'impose pas une solution entièrement définie, les entrepreneurs peuvent proposer des solutions alternatives, sous réserves qu'elles respectent les exigences demandées dans le CCTP (techniquement et esthétiquement équivalent)</p> <p>Néanmoins, et de façon exceptionnelle les entrepreneurs peuvent proposer des solutions alternatives qui ne respectent pas la totalité des exigences à condition de joindre à leur offre un mémoire explicitant :</p> <ul style="list-style-type: none"> <li>- La ou les exigences non respectées et les valeurs proposées en remplacement</li> <li>- La justification de ce non respect (procédé constructif spécifique par exemple)</li> <li>- Les solutions de compensation éventuellement proposées</li> </ul> <p>Quoiqu'il en soit, le Maître d'Ouvrage, le Maître d'Oeuvre et le Bureau de Contrôle resteront seuls juges pour accepter ou refuser les solutions alternatives proposées par l'Entreprise</p> <p><b><u>Assurances Procédés non traditionnels</u></b></p> <p>En plus de ses assurances Responsabilité Civile, l'entreprise devra être assurée au titre des garanties décennales et biennales.</p>				
---------------------------------------------------------------------------------------------------------------------------------------------------------------------------------------------------------------------------------------------------------------------------------------------------------------------------------------------------------------------------------------------------------------------------------------------------------------------------------------------------------------------------------------------------------------------------------------------------------------------------------------------------------------------------------------------------------------------------------------------------------------------------------------------------------------------------------------------------------------------------------------------------------------------------------------------------------------------------------------------------------------------------------------------------------------------------------------------------------------------------------------------------------------------------------------------------------------------------------------------------------------------------------------------------------------------------------------------------------------------------------------------------------------------------------------------------------------------------------------------------------------------------------------------------------------------------------------------------------------------------------------------------------------------------------------------------------------------------------------------------------------------------------------------------------------------------------------------------------------------------------------------------------------------------------------------------------------------------------------------------------------------------------------------------------------------------------------------------------------------------------------------------------------------------------------------------------------------------------------------------------------------------------------------------------------------------------------------------------------------------------------------------------------------------------------------------------------------------------------------------------------------------------------------------------------------------------------------------------------------------------------------------------------------------------------------------------------------------------------------------------------------------------------------------------------------------------------------------------------------------------------------------------------------------------------------------------------------------------------------------------------------------------------------------------------------------------------------------------------------------------------------------------------------------------------------------------------------------------------------------------------------------------------------------------------------------------------------------------------------------------------------------------------------------------	--	--	--	--

	<p>Lorsqu'elle sera amenée à utiliser des matériaux ou des procédés non traditionnels (ceux-ci relevant des DTU), elle devra, un mois avant mise en oeuvre sur chantier, fournir au Maître d'Oeuvre et au Bureau de Contrôle ;</p> <ul style="list-style-type: none"> <li>- Soit un avis technique.</li> <li>- Soit une assurance spéciale qui doit être acceptée par le Bureau de Contrôle.</li> </ul> <p><b><u>Démolitions pour défaut de réalisation</u></b></p> <p>Les ouvrages ou parties d'ouvrages présentant des défauts ou manquements vis à vis des exigences définies dans le C.C.T.P. seront, sur simple injonction du Maître d'Oeuvre en concertation avec le Maître d'ouvrage, immédiatement démolis par l'entrepreneur responsable à ses frais.</p> <p>Prototypes - Présentation d'échantillons ouvrages témoins Pour les ouvrages répétitifs à la demande du Maître d'ouvrage, les entreprises devront l'exécution et l'essai d'un prototype.</p> <p><b><u>Présentation des échantillons :</u></b></p> <p>Une présentation complète des échantillons sera réalisée en tout début de la période de préparation et dans des délais compatibles avec le délai global, l'entreprise devra également réaliser une nomenclature exhaustive des matériels, matériaux et teintes mis en place sur le chantier, ces deux points afin que le Maître d'ouvrage puisse entériner les dispositions d'aménagements prévus, nature des prestations ainsi que la qualité de la réalisation.</p> <p>Cet accord du Maître d'Ouvrage devra être obtenu avant toute passation de commande par les entreprises des matériaux et appareillages à mettre en oeuvre.</p> <p><b><u>Opérations Préalables à la Réception</u></b></p> <p>Les OPR s'entendent essais réalisés et vérifications du bureau de contrôle effectuées. Le planning détaillé établi par les entreprises devra intégrer les délais particuliers et réalistes pour ces OPR.</p> <p>Si les, ou certains essais des OPR sont défavorables, les entreprises devront effectuer les travaux pour satisfaire aux exigences, et ce avant que le bureau de contrôle effectue une vérification finale. Si les essais donnent encore des résultats non satisfaisants, les entreprises prendront à leur charge les frais des essais ultérieurs.</p> <p><b><u>Garanties particulières</u></b></p> <p>Les éléments constitutifs du clos/couvert, des revêtements des façades seront garantis 10 ans. Les peintures extérieures et les protections antirouille des structures et ouvrages métalliques réalisées sur le chantier seront garanties 5 ans</p> <p>Les plantations et espaces verts seront garantis 1 an, avec obligation de remplacer les arbres ou arbustes qui n'ont pas pris.</p> <p><b><u>Dossier des ouvrages exécutés</u></b></p> <p>Les entreprises devront fournir au moment des opérations préalables à la réception leur dossier des ouvrages exécutés en 3 exemplaires papier dans un classeur suivant la présentation définie par le Maître d'Ouvrage et 2 informatiques:</p> <ul style="list-style-type: none"> <li>- Les plans de recollement.</li> <li>- Les notices de fonctionnement et d'entretien.</li> <li>- La nomenclature des appareillages mis en oeuvre dans les installations avec mention de leur marque types et références.</li> <li>- Pour les matériaux et équipements spécifiques, les coordonnées du fabricant ou des fournisseurs</li> </ul>				
--	---------------------------------------------------------------------------------------------------------------------------------------------------------------------------------------------------------------------------------------------------------------------------------------------------------------------------------------------------------------------------------------------------------------------------------------------------------------------------------------------------------------------------------------------------------------------------------------------------------------------------------------------------------------------------------------------------------------------------------------------------------------------------------------------------------------------------------------------------------------------------------------------------------------------------------------------------------------------------------------------------------------------------------------------------------------------------------------------------------------------------------------------------------------------------------------------------------------------------------------------------------------------------------------------------------------------------------------------------------------------------------------------------------------------------------------------------------------------------------------------------------------------------------------------------------------------------------------------------------------------------------------------------------------------------------------------------------------------------------------------------------------------------------------------------------------------------------------------------------------------------------------------------------------------------------------------------------------------------------------------------------------------------------------------------------------------------------------------------------------------------------------------------------------------------------------------------------------------------------------------------------------------------------------------------------------------------------------------------------------------------------------------------------------------------------------------------------------------------------------------------------------------------------------------------------------------------------------------------------------------------------------------------------------------------------------------------------------------------------------------------------------------------------------------------------------------------------------------------------------------------------------------------------------------------------------------------------------------------------------------------------------------------------------------------------------------------------------------------------------------------------------------------------------------------------------------------------------------------------------------------------------------------------------------------------------------------------------------------------------------------------------------------------------------------------------------	--	--	--	--

Lot n° 00 Prescriptions communes à tous les lots

<p>- Les Procès- Verbaux des essais de réaction ou résistance au feu des différents matériaux mis en oeuvre suivant demande du Bureau de Contrôle et des Services de Sécurité.</p> <p>L'ensemble de ces documents sera présenté dans un seul et même dossier avec un bordereau récapitulatif des pièces permettant au CSPS d'établir son DIUO.</p> <p><b><u>Marques, modèles, échantillons et coloris</u></b></p> <p>Chaque fois qu'un article est défini avec un type et marque précis (en général plusieurs marques possibles ) l'entreprise devra répondre en solution de base avec l'un des produits décrits.</p> <p>Tous produits non soumis à l'agrément du maître d'ouvrage sont réputés refusés d'avance.</p> <p>Les produits préconisés par le CCTP seront également présentés sous forme d'échantillons</p> <p>Les entrepreneurs peuvent néanmoins, de leur propre initiative, présenter des solutions différentes en variante. Dans ce cas, elles devront prendre en compte toutes les incidences qu'elles peuvent avoir sur les lots des autres lots.</p> <p>Lorsqu'une marque ou type est donné à seule fin d'exemple, les entreprises peuvent proposer tout produit répondant à description ou au classement prévu. Lorsqu'une obligation de résultat est imposée aucun produit n'est fixé ou alors seulement cité à titre d'exemple, par contre l'obligation est impérative d'être titulaire du classement ou label imposé.</p> <p>Les entreprises qui proposent un produit s'engagent sur le résultat demandé au C.C.T.P., celui ci devra être approuvé par le Maître d'Ouvrage sur conseil du Maître d'Oeuvre</p> <p>Si elles ne peuvent justifier de l'obtention du label, elles doivent remplacer sans aucune variation de prix le produit qu'elles ont prévu par un produit labellisé correspondant aux exigences et aux normes en vigueur.</p> <p>Les entrepreneurs devront présenter pendant la période de préparation, à la date fixée par le Maître d'Oeuvre, un échantillonnage du matériel retenu, ainsi que tous les prototypes de matériels fabriqués qui lui seront demandés.</p> <p>Ces échantillons resteront exposés jusqu'à la fin du chantier.</p> <p>En complément, les entreprises devront demander au maître d'ouvrage de définir le choix des coloris avant toute commande. Elles ne pourront arguer de retard si leur commande n'a pas été faite assez tôt (en fonction des délais).</p> <p><b><u>Condition d'exécution des travaux:</u></b></p> <p><b><u>Conditions spécifiques du chantier</u></b></p> <p>Avant la remise de son offre, l'entrepreneur devra se rendre sur place, pour vérifier les conditions de chantier (accès, stockage...) et d'intervention.</p> <p>L'entrepreneur doit prendre en compte les conditions du planning joint au dossier.</p> <p>Chaque entreprise est responsable de la neutralisation, de la signalisation et des protections de ses zones d'interventions.</p> <p><b><u>Chantier à faibles nuisances</u></b></p> <p>Toute démarche de développement durable menée sur une opération de construction se doit d'être</p>				
-------------------------------------------------------------------------------------------------------------------------------------------------------------------------------------------------------------------------------------------------------------------------------------------------------------------------------------------------------------------------------------------------------------------------------------------------------------------------------------------------------------------------------------------------------------------------------------------------------------------------------------------------------------------------------------------------------------------------------------------------------------------------------------------------------------------------------------------------------------------------------------------------------------------------------------------------------------------------------------------------------------------------------------------------------------------------------------------------------------------------------------------------------------------------------------------------------------------------------------------------------------------------------------------------------------------------------------------------------------------------------------------------------------------------------------------------------------------------------------------------------------------------------------------------------------------------------------------------------------------------------------------------------------------------------------------------------------------------------------------------------------------------------------------------------------------------------------------------------------------------------------------------------------------------------------------------------------------------------------------------------------------------------------------------------------------------------------------------------------------------------------------------------------------------------------------------------------------------------------------------------------------------------------------------------------------------------------------------------------------------------------------------------------------------------------------------------------------------------------------------------------------------------------------------------------------------------------------------------------------------------------------------------------------------------------------------------------------------------------------------------------------------------------------------------------------------------------------------------------------------------------------------------------------------------------------------------------------------------------------------------------------------------------------------------------------------------------------------------	--	--	--	--

<p>cohérente durant toutes ses phases, qu'elles soient de faisabilité, d'études, opérationnelles ou post-opérationnelles.</p> <p>Ainsi, les efforts demandés à l'équipe de maîtrise d'oeuvre, en phase conception notamment, pour diminuer l'impact environnemental global du projet doivent être poursuivis lors des travaux.</p> <p>En effet, toutes dispositions doivent être prises en phase « chantier » pour limiter les nuisances générées et ainsi:</p> <ul style="list-style-type: none"> <li>. s'assurer de la propreté du chantier et du respect de la réglementation en vigueur pour le tri des déchets,</li> <li>. s'assurer de la non propagation des poussières depuis les zones d'intervention,</li> <li>. s'assurer de la limitation des nuisances auditives et visuelles depuis les zones d'intervention,</li> <li>. s'assurer de la sécurité des zones d'intervention.</li> </ul> <p><b><u>Plans et devis:</u></b></p> <p>L entreprise reprendra, sur place, les côtes de ses ouvrages et sous sa responsabilité. Sauf les dessins à grandeur d'exécution, aucune côte ne devra être prise à l'échelle. L' entreprise fera préciser, au Maître d'Oeuvre, les côtes qui lui feront défaut.</p> <p>L' entreprise doit comprendre dans son offre les trous, scellements et raccords nécessaires à l'exécution des ouvrages.</p> <p>Ainsi que tous les percements dans l'existant. aucun travail provenant de rectification, d'erreur ou d'omission ne pourra faire l'objet de supplément au prix global.</p> <p><b><u>Protection des ouvrages:</u></b></p> <p>Tous les matériaux sensibles aux agents atmosphériques seront stockés à l'abri des intempéries, de l'humidité, du soleil et suivant les cas. Tout élément ayant subi des détériorations ou des phénomènes incompatibles, à sa mise en oeuvre devra être immédiatement évacué du chantier.</p> <p>Tous les ouvrages seront soigneusement protégés en cours de chantier, et en particulier les seuils, bandeaux, appuis et ouvrages similaires qui risquent des épaufrures.</p> <p>Les matériaux et matériels dangereux (incendie explosion etc..) devront faire l'objet d'un plan de stockage agréé par le SPS (local séparé).</p> <p>Les surfaces finies d'ouvrages métalliques, les surfaces laquées, anodisées, etc., seront mises en oeuvre protégées par des bandes adhésives, des vernis préalables, solubles ou autres pouvant être enlevés facilement en fin de travaux.</p> <p>L'entreprise doit mettre en oeuvre tous les moyens nécessaires pour la protection de ses matériaux et de ses ouvrages contre le risque de vol, de détournement et de dégradations de toute origine (vandalisme, conditions météorologiques, ...) et ce jusqu'à la réception des travaux.</p> <p>De plus, pendant l'exécution de ses travaux, l'entreprise doit prendre toutes les précautions nécessaires pour ne pas causer de dégradations aux matériaux ou ouvrages. Elle reste responsable des conséquences résultantes aux manquements à ses obligations.</p> <p><b><u>Sécurité de chantier:</u></b></p> <p>Sécurité et protection de la Santé :</p> <p>Les éléments de sécurité satisfaisant lors des opérations de construction des bâtiments seront conformes à la directive 92/57/CEE du 24/02/92, loi n° 93.1418 du 31/12/93 et ses décrets d'application 94-1159 du</p>				
---------------------------------------------------------------------------------------------------------------------------------------------------------------------------------------------------------------------------------------------------------------------------------------------------------------------------------------------------------------------------------------------------------------------------------------------------------------------------------------------------------------------------------------------------------------------------------------------------------------------------------------------------------------------------------------------------------------------------------------------------------------------------------------------------------------------------------------------------------------------------------------------------------------------------------------------------------------------------------------------------------------------------------------------------------------------------------------------------------------------------------------------------------------------------------------------------------------------------------------------------------------------------------------------------------------------------------------------------------------------------------------------------------------------------------------------------------------------------------------------------------------------------------------------------------------------------------------------------------------------------------------------------------------------------------------------------------------------------------------------------------------------------------------------------------------------------------------------------------------------------------------------------------------------------------------------------------------------------------------------------------------------------------------------------------------------------------------------------------------------------------------------------------------------------------------------------------------------------------------------------------------------------------------------------------------------------------------------------------------------------------------------------------------------------------------------------------------------------------------------------------------------------------------------------------------------------------------------------------------------------------------------------------------------------------------------------------------------------------------------------------------------------------------------------------------------------------------------------------------------------------------------------------------------------------------------------------------------------------------------------------------------------------------------------------------------------------------------------------------------------------------------------------------------------------------------------------------------------------------------------------------------------------------------------------------------------------------------------------	--	--	--	--



	<p>26/12/94</p> <p>L'importance du chantier nécessite la mise en place d'un Plan Général de Coordination, Sécurité et Protection de la Santé (PGCSPS). Toutes les entreprises, y compris celle de V.R.D, devront réaliser un Plan Particulier de Sécurité et de Protection de la Santé (PPSPS).</p> <p>Pendant toute la durée du chantier, l'entrepreneur est tenu de prendre toutes les dispositions et les mesures propres à assurer la sécurité de son propre personnel, du personnel des autres entreprises travaillant sur le chantier, des tiers et des activités avoisinantes.</p> <p>Tous les matériels et engins utilisés sur le chantier seront munis des sécurités nécessaires.</p> <p>Toutes les entreprises prendront en compte, dans les offres, les frais engendrés par la sécurité.</p> <p>Les dispositions de sécurité prises pour la construction sont principalement :</p> <p>Protections individuelles (Chaussures de sécurité, casques, gants, harnais, tenue de travail couvrante, etc...)</p> <p>Protections collectives (garde-corps au droit des trémies et rives de plancher et/ou de terrasses, obturation provisoires des trémies de toute section, filet en bas de pente ou en sous face de structure métallique (charpente), délimitation de périmètre de sécurité lors des phases d'approvisionnement, signal sonore sur les véhicules lors des phases de manœuvre, passerelle sur tranchées, etc... et toutes mesures de sécurité mentionnées au PGCSPS.</p> <p>Moyens de levage (nacelles, grue à tour, grue mobile, treuil, lève-plaques, etc...)</p> <p>Moyens de transport de charge (transpalette, chariots, diables, etc...)</p> <p>Tous les éléments usuels propres à chaque corps d'état.</p> <p>Ces recommandations seront reprises et redéfinies par le Coordonnateur SPS dans le cadre de sa mission et suivant l'analyse des dossiers transmis lors des phases d'études et de préparation de chantier.</p> <p>Un PGCSPS établi par le Coordonnateur de sécurité et de protection de la santé est joint en annexe de ces pièces conformément à la réglementation en vigueur.</p> <p>L'application des mesures de sécurité édicté dans le PGCSPS sont applicables dans leurs intégralités au titre du marché de travaux dans le cadre de la présente consultation.</p> <p><b><u>Essais et vérifications de fonctionnement:</u></b></p> <p>La liste et description de ces essais et vérifications sont données par les documents techniques AQC (Ex COPREC No 1 et N°2)</p> <p>Ces prestations intéressent les lots suivant:</p> <p>Lots</p> <p>Documents</p> <p>Réseau de distribution collective et radio diffusion Document A.T.</p> <p>Chauffage Document C.H.</p> <p>Installations électriques Document E.L.</p> <p>Plomberie - Sanitaire Document P.B.</p> <p>Portiers électroniques</p>				
--	---------------------------------------------------------------------------------------------------------------------------------------------------------------------------------------------------------------------------------------------------------------------------------------------------------------------------------------------------------------------------------------------------------------------------------------------------------------------------------------------------------------------------------------------------------------------------------------------------------------------------------------------------------------------------------------------------------------------------------------------------------------------------------------------------------------------------------------------------------------------------------------------------------------------------------------------------------------------------------------------------------------------------------------------------------------------------------------------------------------------------------------------------------------------------------------------------------------------------------------------------------------------------------------------------------------------------------------------------------------------------------------------------------------------------------------------------------------------------------------------------------------------------------------------------------------------------------------------------------------------------------------------------------------------------------------------------------------------------------------------------------------------------------------------------------------------------------------------------------------------------------------------------------------------------------------------------------------------------------------------------------------------------------------------------------------------------------------------------------------------------------------------------------------------------------------------------------------------------------------------------------------------------------------------------------------------------------------------------------------------------------------------------------------------------------------------------------------------------------------------------------------------------------------------------------------------------------------------------------------------------------------------------------------------------------------------------------------------------------------------------------------------------------------------------------------------------------------------------------	--	--	--	--

## Lot n° 00 Prescriptions communes à tous les lots

	<p>Document P .E Plomberie (réseau d'alimentation en eau) Document R.A.</p> <p>Gros Œuvre (réseau d'évacuation) Document R.E</p> <p>V .M.C.(Ventilation Mécanique Contrôlée) Document V.M.</p> <p>Étanchéité PV d'épreuve d'étanchéité à l'eau</p> <p>NOTA : Indépendamment des essais AQC ( ex COPREC ) , tous les organes relatifs à la sécurité, exemple: blocs de sécurité, devront obligatoirement être essayés lors de la visite de réception et le résultat consigné sur le Procès-Verbal.</p> <p>"La production des Procès-verbaux d'essais "COPREC - AQC" est indispensable au règlement de la dernière situation de travaux".</p> <p><b><u>Livraison des locaux -nettoyage:</u></b></p> <p>Tous les bâtiments et les terrains, propriétés du Maître d'Ouvrage, seront livrés en parfait état de propreté. Chaque entreprise doit le nettoyage en cours et en fin d'intervention de son lot, L'entreprise mettra ses déchets sur le site dans des bennes prévues à cet effet dans le cadre du compte prorata par l'entreprise de gros oeuvre.</p> <p><b><u>Variantes et options:</u></b></p> <p>Le projet de base est celui dans les C.C.T.P. indiquant les prestations à mettre en œuvre. Les Entreprises doivent obligatoirement faire leur offre de prix sur cette base. Les références de matériel sont données à titre indicatif. Les Entreprises pourront proposer des matériels techniquement équivalents, le Maître d'ouvrage se réservant toutefois le droit d'imposer pour des raisons de qualité celui prescrit sans pour cela que les Entreprises puissent prétendre à une plus value. Les variantes et options décrites dans les C.C.T.P. doivent être obligatoirement chiffrées. Des variantes peuvent être proposées par les Entreprises. Elles doivent être clairement décrites et comprendront toutes les sujétions et répercussions sur les autres lots. Elles ne pourront être prises en compte que dans la mesure où les Entreprises auront répondu au dossier de base.</p> <p>Total du Chapitre H.T.: Préambule</p> <p>Total du Lot H.T. :</p> <p>Montant T.V.A.</p> <p>Total du Lot T.T.C. :</p>				
--	---------------------------------------------------------------------------------------------------------------------------------------------------------------------------------------------------------------------------------------------------------------------------------------------------------------------------------------------------------------------------------------------------------------------------------------------------------------------------------------------------------------------------------------------------------------------------------------------------------------------------------------------------------------------------------------------------------------------------------------------------------------------------------------------------------------------------------------------------------------------------------------------------------------------------------------------------------------------------------------------------------------------------------------------------------------------------------------------------------------------------------------------------------------------------------------------------------------------------------------------------------------------------------------------------------------------------------------------------------------------------------------------------------------------------------------------------------------------------------------------------------------------------------------------------------------------------------------------------------------------------------------------------------------------------------------------------------------------------------------------------------------------------------------------------------------------------------------------------------------------------------------------------------------------------------------------------------------------------------------------------------------------------------------------------------------------------------------------------------------------------------------------------------------------	--	--	--	--

Lot n° 00 Prescriptions communes à tous les lots

Montant €  
(r.a. 00%)

Chapitre : 01 Préambule

Lot : 00 Prescriptions communes à tous les lots

Montant T.V.A.

Total du Lot T.T.C. :



***Récapitulation T.C.E***

Montant €  
(t.a. 00%)

Lot : 00 Prescriptions communes à tous les lots

Total Général :

Montant T.V.A :

Total Général T.T.C. :

## ***SOMMAIRE***

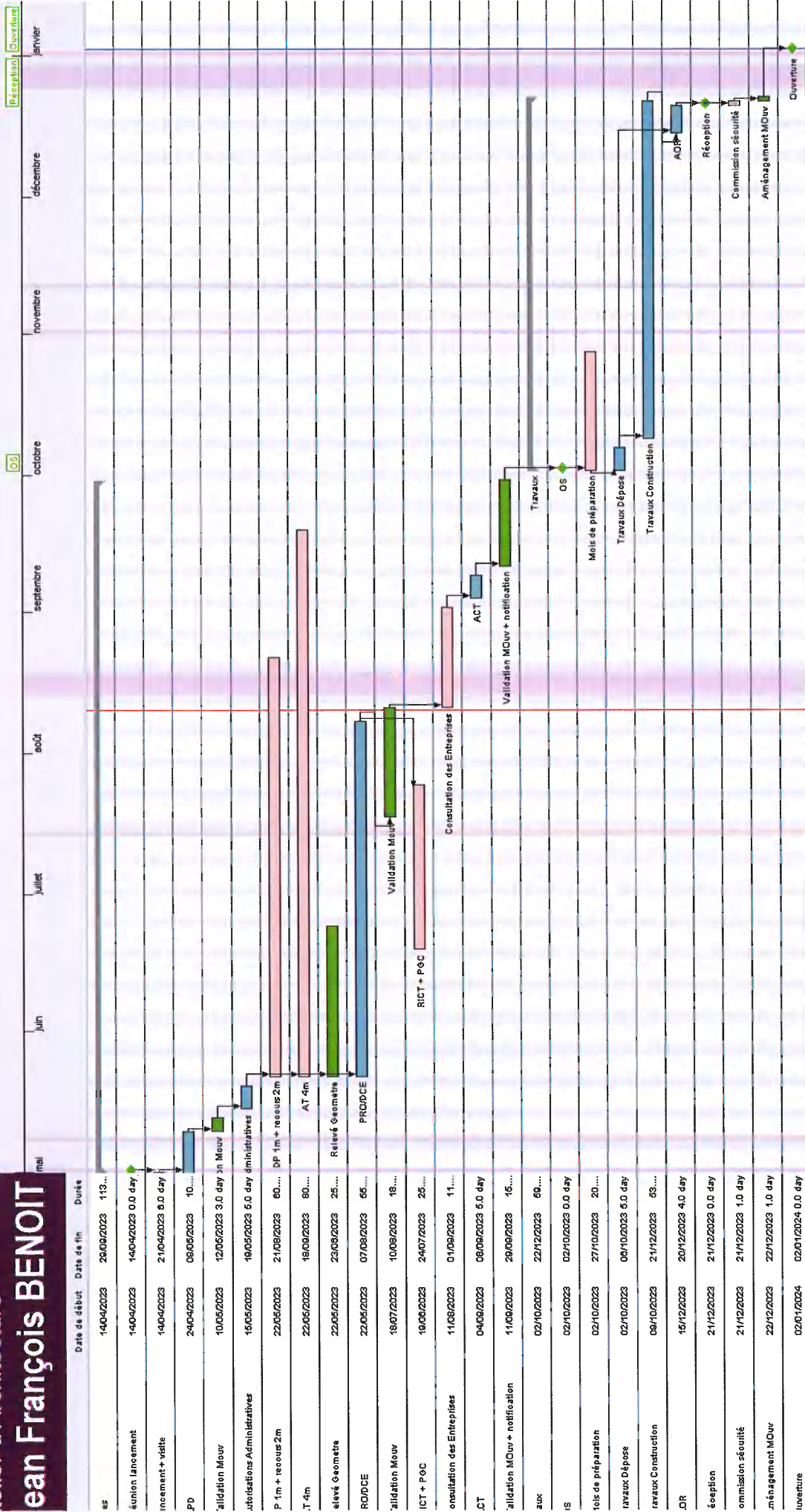
00      *Prescriptions communes à tous les lots*

01      *Préambule*

*Recapitulation du Lot*

*Recapitulation Tout Corps d'Etat*





ban





**Maître d'ouvrage**  
**HOMELAIN**  
158 rue des Epinettes  
73290 LA MOTTE SERVOLEX  
M. Pierre Oliver COLLONGES / Directeur  
Technique Bâtiment  
Mme Natacha DEYSSE / Chargée d'opération  
Tel :06 58 35 83 48  
ndeysse@jeanlain.com

**Projet d'aménagement et de création d'une nouvelle  
concession de la marque MG automobiles au sein du  
bâtiment existant « jld moto » situé  
264 d1007 (parcelle ab 276) à Reventin-  
Vaugris 38121**

## REGLEMENT DE LA CONSULTATION

### ARTICLE 1 - OBJET DE L'APPEL D'OFFRES

Le présent appel d'offres concerne les travaux d'une nouvelle concession de la marque MG automobiles au sein du bâtiment existant « jld moto » situé :

264 d1007 (parcelle ab 276) a Reventin-Vaugris 38121.

A titre indicatif, il est prévu qu'ils commencent début octobre 2023 juillet 2014 à 14h00, date de la 1<sup>ère</sup> réunion de préparation de chantier qui aura lieu sur site.

### ARTICLE 2 - CONDITIONS DE L'APPEL D'OFFRES

#### **2.1 Etendue de la consultation et mode d'appel d'offres**

Le présent appel d'offres est restreint, le Maître d'Ouvrage ayant arrêté la liste des entreprises admises à répondre.

#### **2.2 Equipe de Maîtrise d'œuvre**

	Nom	Adresse
Architecte	Atelier d'Architecture Jean-François BENOIT&Associés	22, rue Paul Helbronner - 38100 GRENOBLE
BET structure	SORAETEC	2 rue de la Viscose 38130 ECHIROLLES
BET CVC	IBI BRUN	110 Rue des Tenettes 73190 St Baldoph
BET électricité	IBI BRUN	110 Rue des Tenettes 73190 St Baldoph
Contrôle technique	ALPES CONTRÔLES	17 avenue Condorcet   69100 VILLEURBANNE
Coordonnateur SPS	ALPES CONTRÔLES	286 rue de la Briquerie 73290 LA MOTTE SERVOLEX

#### **2.3 Décomposition des lots**

**La décomposition des lots est jointe au lot 00 des prescriptions communes à tous les lots; elle ne peut être modifiée.**

Les marchés sont passés avec les entreprises, lot par lot.

Une entreprise qui a soumissionné pour un certain nombre de lots peut être retenue pour un ou plusieurs.

#### **2.4 Complément au C.C.T.P. - Variante**

Les Entreprises doivent obligatoirement répondre sur la solution de base, en n'apportant aucune modification ou complément au C.C.T.P. sous peine d'être éliminées.

Les variantes ne sont pas admises

## **2.5 Modification de détail au dossier de consultation**

Le Maître d'Ouvrage se réserve le droit d'apporter, au plus tard 5 jours avant la date limite fixée pour la réception des offres, des modifications de détail au dossier de consultation. Les candidats doivent alors répondre sur la base du dossier modifié, sans pouvoir élever aucune réclamation à ce sujet. Si, pendant l'étude du dossier par les candidats, la date limite figurant à l'article 5 est reportée, la disposition précédente est applicable en fonction de cette nouvelle date.

## **2.6 Lancement des travaux - Délai d'exécution**

Le lancement des travaux est prévu début Octobre 2023

Le délai d'exécution est de 2,5 mois (compris préparation de chantier).

**Livraison décembre 2023**

## **2.7 Délai de validité des offres**

Le délai de validité des offres est fixé à 2 mois, à compter de leur date de remise.

## **2.8 Dispositions relatives aux travaux intéressant la sécurité du site (sécurité des personnes et des biens)**

L'entreprise s'engage à respecter les consignes données, à ce titre, par le Représentant du Maître d'Ouvrage.

## **2.9 Mesures particulières concernant la sécurité et la protection de la santé dans les opérations de bâtiment et de génie civil (loi N° 93 1418 31 du décembre 1993 (transposant la directive 92/57/CEE), textes pris pour son application et dispositions (articles R. 4532-1 à R. 4532-98))**

*Un Plan Général de Coordination en matière de Sécurité et de Protection de la Santé (P.G.C.S.P.S.) est annexé au présent appel d'offres. L'entreprise doit tenir compte des sujétions incluses dans ce dernier pour établir son prix.*

Le responsable de l'entreprise s'engage à respecter et faire respecter scrupuleusement les dispositions prises dans le cadre dudit Plan Général de Coordination en matière de Sécurité et de Protection de la Santé (P.G.C.S.P.S.) établi par le coordonnateur, désigné par le Maître d'Ouvrage.

# **ARTICLE 3 - CONTENU DES OFFRES**

**Tout dossier incomplet sera rejeté**

**Les Entreprises ont à produire une offre comprenant les pièces suivantes:**

## **3.1 Garanties professionnelles**

- ✓ Les attestations d'assurance "responsabilité civile décennale" et "responsabilité civile chef d'entreprise" pour l'année, étant entendu que lesdites attestations doivent être conformes aux règles prévues ci-dessous :
  - être établies par la Compagnie auprès de laquelle l'entreprise est assurée et signées par un agent d'assurance habilité (celles émanant d'un courtier ne sont pas valables)
  - préciser :
    - soit une période de validité annuelle, en l'occurrence, porter la mention : "*valable pour les chantiers ouverts entre le 1er janvier et le 31 décembre de l'année en cours*"
    - soit une période de validité couvrant impérativement la date d'ouverture du chantier
- ✓ Les certificats de qualification en cours de validité
- ✓ Une Déclaration sur l'honneur de lutte contre le Travail clandestin
- ✓ Les attestations justifiant que l'entrepreneur est à jour de ses obligations Sociales et Fiscales

## **3.2 Projet marché**

*Les pièces indiquées, ci-après, doivent être complétées, datées, paraphées (chaque page) et signées:*

- ✓ Le présent règlement, en 3 exemplaires
- ✓ Le CCAP pour l'ensemble des lots et le CCTG pour les lots CHAUFFAGE / CVC et ELECTRICITE COURANTS FORTS / FAIBLES
- ✓ Le Cahier des Clauses Techniques Particulières - Devis Quantitatif Estimatif (CCTP-DQE), en 3 exemplaires
- ✓ La liste des sous-traitants que l'Entreprise envisage de proposer à l'accord du Maître d'Ouvrage
- ✓ Toutes les pièces permettant de procéder aux vérifications imposées au Maître d'Ouvrage par l'article L.324-14 du Code du Travail

#### **ARTICLE 4 - CONDITIONS D'ENVOI OU DE REMISE DES OFFRES**

Les offres doivent être remises et envoyées à l'architecte en charge du projet (adresse article 2.2).

**Elles doivent y parvenir, au plus tard, le 04 Septembre 2023.**

Les dossiers remis hors délai ne seront pas retenus.

#### **ARTICLE 5 - RENSEIGNEMENTS COMPLEMENTAIRES**

Pour obtenir tous renseignements complémentaires qui leurs seraient nécessaires, au cours de leur étude, les entreprises doivent s'adresser à l'architecte du projet (adresse article 2.2) qui a en charge l'organisation d'une visite d'état des lieux en début de consultation.

#### **ARTICLE 6 - CONFIRMATION ET ATTRIBUTION DE MARCHE**

Le fait de répondre à l'appel d'offres en retournant, entre autres, le présent Règlement de Consultation dûment daté, paraphé et signé, engage l'entreprise, si elle est retenue, à respecter strictement la totalité des clauses contenues dans le présent Règlement de Consultation, dans le CCAP éventuellement le CCTG ainsi que dans le document contractuel qui entérinera le marché, à savoir l'Acte d'Engagement.

**FAIT A LA MOTTE SERVOLEX, EN TROIS EXEMPLAIRES, LE**

**L'Entrepreneur**

**Cachet et Signature précédée de la mention**

**« Lu et approuvé »**

**SARL DSM SOLS**

au capital de 10 000€

576, Avenue Général Cartier - 73000 CHAMBERY

Tél: 06 60 83 52 61

Mail: dsmsols@yahoo.fr

Siret: 503 535 098 00027 - APE 4333Z

TVA FR 56 503 535 098

*lu et approuvé.*



**Maître d'Ouvrage:**

**HOMELAIN c/o Jean LAIN Mobilités**

158 Avenue des Epinettes

73290 La Motte Servolex

**Opération: Réaménagement d'une concession MG**

**Commune de Reventin Vaugris 38121**

**LOT n°17**

**Sols souples - stratifié**

**C.C.T.P. / D.P.G.F.**

*Contrôleur Technique*

**ALPES CONTROLES**

*Coordonnateur SPS*

**ALPES CONTROLES**

## Lot n° 17 Sols souples - stratifié

01	<p><b>Généralités</b></p> <p>Cette notice descriptive sommaire n'a pour but que de lister non exhaustivement les différents travaux à réaliser ; L'Entreprise devra impérativement, préalablement à la remise de son offre de prix, se rendre sur site afin prendre connaissance de la consistance des travaux à réaliser et prévoir toutes les sujétions inhérentes et indissociables à son lot et à une réalisation conforme au projet validé par le Maître d'Ouvrage et aux normes et DTU en vigueur et de corriger les imperfections ou omissions qu'elle aura constatées.</p>				
01-01	<p><b>Réception des supports</b></p> <p>L'entrepreneur devra réceptionner les surfaces avant la pose de tout matériau. Faute par lui d'avoir formulé des réserves sur la qualité des supports en temps utile, le présent lot sera tenu pour responsable des défauts. Les colles employées devront être agréées par le fabricant de revêtement.</p>				
01-02	<p><b>Qualité des matériaux</b></p> <p>. L'entreprise devra obligatoirement remettre une offre conforme au présent descriptif. . Elle devra préciser dans sa proposition la classification UPEC des matériaux employés et le cas échéant faire des réserves sur l'emploi de matériaux prévus qui seraient inadaptés à l'usage prévu. Des échantillons seront proposés en temps utile au Maître d'Ouvrage pour que les coloris soient choisis assez tôt pour ne pas retarder la livraison. Le sens de pose sera le même sur l'ensemble de étages.</p>				
01-03	<p><b>Contenu dans les prix</b></p> <p>L'approvisionnement sur le chantier. La réception des supports. Le ragréage de sols. La fourniture, la pose et le collage des revêtements. Les coupes et percements nécessaires. . La fourniture et pose de seuils en limite entre sols textiles et sols nature différente. . Le nettoyage des traces de colle et le cas échéant le coût des réfections de peinture dues à l'intervention du présent lot. . Les reprises du collage pendant les deux ans suivant la réception là où cela s'avère utile. L'entreprise du présent lot aura à sa charge : L'évacuation des gravats en décharge publique. Le nettoyage en continu de la zone de travail. En cas d'insuffisance ou de défaillance, ce nettoyage sera réalisé sur simple constat du Maître d'Ouvre par une Entreprise au choix du Maître d'Ouvrage, à la charge du présent lot. La prise en compte du rapport initial du bureau de contrôle</p>				
01-04	<p><b>D.T.U. référence</b></p> <p>* 53.2 Revêtement des sols PVC collés. *. Cahier 3787_V2 Système de revêtement pour sol et mur de douche à base de PVC Mémento d'aide à la définition et à l'organisation des travaux Note d'information Groupe spécialisé 12 revêtements de sol et produits connexes</p>				







03	<p><b>Sols plastiques</b></p> <p>Après préparations, fourniture et pose de revêtement en lés PVC de 4.00 ml y compris coupes et découpes. Pose par collage agréé sur supports préparés</p> <p>1- Locaux mezzanine hors vestiaires :</p> <p>Marque: Forbo Sarlino ou équivalent Type: SARLON TRAFFIC en dalles Teinte au choix de l'Architecte dans la gamme du fabricant Classement: UPEC: U4P3E2C0 minimum Delta L 19 dB classe A Tenue au feu :Bfl-s1 Finition XtremPUR, mate</p> <p>2- Locaux vestiaires (avec W.C et douches) Marque: Tarkett Type: MULTISAFE AQUA en les de 2 ml à coller Teinte au choix de l'Architecte dans la gamme du fabricant Classement: UPEC: U4P3E2C0 minimum Delta L 19 dB classe A Tenue au feu :Bfl-s1 Résistance à la glissance classe C pieds nus et R10 pieds chaussés Plinthes P.V.C en relevé Support fermacell ciment dans les douches.</p> <p><b>Localisation</b> : Mezzanine à l'étage avec remontées de plinthes P.V.C hauteur 10 cm</p>				
03-01	<p><b>Sols plastiques</b></p> <p><del>Sols PVC acoustique U4P3 en lés mezzanine 1055</del> Sols plastiques multisafe aqua vestiaires et douches avec remontées en plinthes PVC 2 douche</p> <p>Total du Chapitre H.T.: Sols plastiques</p>	<p>M2</p> <p><del>M2</del></p> <p>2</p>	<p>88,00</p> <p><del>27,00</del></p>	<p>39</p> <p>350</p>	<p>3471.</p> <p>700.</p>

04	<p><b>Seuils</b></p> <p>Mise en oeuvre de seuils demi bombé, pose en feuillures de portes ou en arrêt de revêtement y compris découpes et toutes sujétions de pose. Nature : Inox Mode fixation : Collage et vissage</p> <p><b>localisation</b> : suivant plans, au droit de chaque changement de nature de sols, sous porte acoustiques et au droit de la cloison déposée extension cantine après garnissage et rebouchement</p>				
04-01	<p>Seuils</p> <p>Seuils</p> <p style="text-align: right;"><i>Remise.</i></p> <p style="text-align: right;">Total du Chapitre H.T.: Seuils</p> <p style="text-align: right;">Total du Lot H.T. :</p> <p style="text-align: right;">Montant T.V.A. à 20 % :</p> <p style="text-align: right;">Total du Lot T.T.C. :</p>	ML	2,00	77. 65€.	34 €.

*Jm*

Montant €

Chapitre : 01 Généralités

Chapitre : 02 Préparations

Chapitre : 03 Sols plastiques

Chapitre : 04 Seuils

Lot : 17 Sols souples - stratifié

Montant T.V.A. à 20 % :

Total du Lot T.T.C. :

*DM*

*Récapitulation T.C.E*

	Montant € (t.v.a. 20%)
Lot : 17 Sols souples - stratifié	_____
Total Général :	_____
Montant T.V.A :	_____
Total Général T.T.C. :	_____

**SOMMAIRE**

<b>17</b>	<b><i>Sols souples - stratifié</i></b>	p 2
<b>01</b>	<b><i>Généralités</i></b>	p 2
	01-01 Réception des supports	p 2
	01-02 Qualité des matériaux	p 2
	01-03 Contenu dans les prix	p 2
	01-04 D.T.U. référence	p 2
<b>02</b>	<b><i>Préparations</i></b>	p 4
	02-01 Ragréages	p 4
<b>03</b>	<b><i>Sols plastiques</i></b>	p 5
	03-01 Sols plastiques	p 5
<b>04</b>	<b><i>Seuils</i></b>	p 6
	04-01 Seuils	p 6
	<b><i>Recapitulation du Lot</i></b>	p 7
	<b><i>Recapitulation Tout Corps d'Etat</i></b>	p 8



1	2	3	4	5	6	7	8
<b>Annexe - Décomposition des Prix Globale et Forfaitaire (DPGF)</b> <b>du lot 17 "Sols souples"</b> <b>Version du 08/08/2023</b>							
1							
2							
3			<b>Unité</b>	<b>Quantité base</b>	<b>Quantités entreprise</b>	<b>PU € HT</b>	<b>Total € HT</b>
4							
5	<b>02</b>	<b>Préparations</b>					
6	01-01	Ragréages					
7		Ragréages P3	M2	93,00		20	1860
8							
9		Total du Chapitre H.T.: Préparations					
10							
11	<b>03</b>	<b>Sols plastiques</b>					
12	02-01	Sols plastiques					
13		Sols PVC acoustique U4P3 en lés mezzanine	M2	89		39	3471
14		Sols plastiques multisafe aqua vestiaires et douches avec re		2		350	700
15							
16		Total du Chapitre H.T.: Sols plastiques					
17							
18	<b>04</b>	<b>Seuils</b>					
19	03-01	Seuils					
20		Seuils	ML	2,00	17		34
21		REMISE					-65
22							
23		Total du Lot H.T.: 17 Sols souples - stratifié					6000
24		Montant T.V.A. à 20 % :					1200
25		Total du Lot T.T.C. :					7200

**SARL DSM SOLS**

au capital de 10 000 €

576, Avenue Général Carter - 72000 CHAMBERY

Tél: 06 60 88 52 61

Mai: ~~dsm.sols@yahoo.fr~~

Siret: 503 535 00027 - APE 4333Z

I/V/A FR 56 503 535 098







**SARL DSM SOLS**  
DE SOUSA MANUEL  
576 AVENUE GENERAL CARTIER  
73000 CHAMBERY  
Tél : 06 60 83 52 61  
Mail : dsmsols@yahoo.fr

## Devis

CHAMBERY, le 25/09/2023

Numéro : **DE01383**

Date de validité : 24/11/2023

Date de livraison : 25/09/2023

### Adresse du chantier

HOMELAIN c/o JEAN LAIN MOBILITES  
MG VIENNE  
COMMUNE DE REVENTIN VAUGRIS  
38121 REVENTIN VAUGRIS

### Adresse de facturation

HOMELAIN c/o JEAN LAIN MOBILITES  
158 AVENUE DES EPINETTES  
73290 LA MOTTE SERVOLEX  
N° TVA :

### Descriptif des travaux

REAMENAGEMENT D'UNE CONCESSION MG LOT N°17 SOLS SOUPLES

N°	Description	Qté	Unité	PV HT	% Rem.	Montant H	TVA
	<b>PRÉPARATION</b>						
1	02/01 grattage, aspiration, impression et ENDUIT FIBREUX plancher bois	93,00	M2	20,00		1 860,00	20,00
	<b>SOLS PVC</b>						
2	fourniture et pose collée de lame pvc de type ID55 INSPIRATION de chez TARKETT	89,00	M2	39,00		3 471,00	20,00
3	dans 2 douche fourniture et pose collée avec remontée en plinthe de revêtement pvc de type MULTISAFE AQUA de chez TARKETT	2,00		350,00		700,00	20,00
4	fourniture et pose de seuil	2,00	ML	17,00		34,00	20,00
5	REMISE	1,00		-65,00		-65,00	20,00

Devis gratuit.

Les prix TTC sont établis sur la base des taux de TVA en vigueur à la date de remise de l'offre. Toute variation de ces taux sera répercutée sur les prix.

Taux	Base	Montant
0,00	0,00	0,00
20,00	6 000,00	1 200,00
0,00	0,00	0,00
0,00	0,00	0,00

Total HT	6 000,00
Postes Complémentaires	0,00
Total HT Net	6 000,00
TVA	1 200,00
Total TTC	7 200,00
Acompte	0,00
Net à payer	<b>7 200,00 €</b>

Clause de réserve de propriété : Le vendeur conserve la propriété des biens vendus jusqu'au paiement effectif de l'intégralité du prix en principal et en accessoires. Le défaut de paiement pourra entraîner la revendication des biens.

Pour l'entreprise (signature et cachet)

**SARL DSM SOLS**

au capital de 10 000€

576, Avenue Général Cartier - 73000 CHAMBERY

Tél: 06 60 83 52 61

Mail: dsmsols@yahoo.fr

Pour le client (signature précédée de la mention : Lu et approuvé, bon pour accord)

Siret: 503 535 098 00027 - APE 4333Z

TVA FR 56 503 535 098

NAF : 4333Z - RCS : CHAMBERY - N° TVA : FR56503535098

